

T.C
ÇUKUROVA KAYMAKAMLIĐI
ADANA ANADOLU LİSESİ OKULU LİSESİ MÜDÜRLÜĐÜ



2024-2028 STRATEJİK PLANI

İSTİKLALMARŞI

Korkma, sönmez bu şafaklarda yüzen al sancak;
Sönmeden yurdumun üstünde tüten en son ocak.
O benim milletimin yıldızıdır, parlayacak;
O benimdir, o benim milletimindir ancak.

Çatma, kurban olayım, çehreni ey nazlı hilal!
Kahraman ırkıma bir gül! Ne bu şiddet, bu celal?
Sana olmaz dökülen kanlarımız sonra helal...
Hakkıdır Hakk'a tapan milletimin istiklal!

Ben ezelden beridir hür yaşadım, hür yaşarım.
Hangi çılgın bana zincir vuracakmış? Şaşarım!
Kükremiş sel gibiyim, bendimi çiğner, aşarım.
Yırtarım dağları, enginlere sığmam taşarım.

Garbin afakını sarmışsa çelik zırhlı duvar,
Benim iman dolu göğsüm gibi serhaddim var.
Ulusun, korkma! Nasıl böyle bir imanı boğar,
"Medeniyet!" dediğin tek dişi kalmış canavar?

Arkadaş! Yurduma alçakları uğratma sakın.
Siper et gövdeni, dursun bu hayasızca akın.
Doğacaktır sana va'dettiği günler Hakk'ın...
Kim bilir, belki yarın, belki yarından da yakın.

Bastığın yerleri "toprak!" diyerek geçme, tanı:
Düşün altındaki binlerce kefensiz yatanı.
Sen şehit oğlusun, incitme, yazıktır atanı:
Verme, dünyaları alsın da, bu cennet vatanı.

Kim bu cennet vatanın uğruna olmaz ki feda?
Şüheda fışkıracak toprağı sıksan, şühedal!
Canı, cananı bütün varımı alsın da Huda,
Etmesin tek vatanımdan beni dünyada cüda.

Ruhumun senden, İlahi, şudur ancak emeli:
Değmesin mabedimin göğsüne namahrem eli.
Bu ezanlar ezanlar-ki şahadetleri dinin temeli
Ebedi yurdumun üstünde benim inlemeli.

O zaman vecd ile bin secde eder-varsa-taşım,
Her cerihamdan, İlahi, boşanıp kanlı yaşım,
Fışkırır ruh-ı mücerred gibi yerden na'şim;
O zaman yükselerek arşa değer belki başım.

Dalgalar sen de şafaklar gibi ey şanlı hilal!
Olsun artık dökülen kanlarımın hepsi helal!
Ebediyen sana yok, ırkıma yok izmihlal:
Hakkıdır, hür yaşamış bayrağımın hürriyet;
Hakkıdır, Hakk'a tapan, milletimin istiklal!

Mehmet Akif ERSOY

Öğretmenler;
Yeni Nesil Sizin
Eseriniz Olacaktır.

H. Atabek



GENÇLİĞE HİTABE

Ey Türk gençliği! Birinci vazifen, Türk İstiklalini, Türk cumhuriyetini, ilelebet, muhafaza ve müdafaa etmektir.

Mevcudiyetinin ve istikbalinin yegane temeli budur. Bu temel, senin, en kıymetli hazinendir. İstikbalde dahi, seni, bu hazineden, mahrum etmek isteyecek, dahili ve harici, bedhahların olacaktır. Bir gün, istiklal ve cumhuriyeti müdafaa mecburiyetine düşersen, vazifeye atılmak için, içinde bulunacağın vaziyetin imkan ve şeraitini düşünmeyeceksin! Bu imkan ve şerait, çok namüsaıt bir mahiyette tezahür edebilir. İstiklal ve cumhuriyetine kastedecek düşmanlar, bütün dünyada emsal görülmemiş bir galibiyetin mümessili olabilirler. Cebren ve hile ile aziz vatanın, bütün kaleleri zapt edilmiş, bütün tersanelerine girilmiş, bütün orduları dağıtılmış ve memleketin her köşesi bilfiil işgal edilmiş olabilir. Bütün bu şeraitten daha elim ve daha vahim olmak üzere, memleketin dahilinde, iktidara sahip olanlar gaffet ve dalalet ve hatta hiyanet içinde bulunabilirler. Hatta bu iktidar sahipleri şahsi menfaatlerini, müstevlerin siyasi emelleriyle tevhit edebilirler. Millet, fakr u zaruret içinde harap ve bitap düşmüş olabilir.

Ey Türk istikbalinin evladı! İşte, bu ahval ve şerait içinde dahi, vazifen; Türk istiklal ve cumhuriyetini kurtarmaktır! Muhtaç olduğun kudret, damarlarındaki asil kanda, mevcuttur!

H. Atabek

ADANA ANADOLU LİSESİ



AMACIN PEŞİNDE BİR YÜRÜYÜŞ

“Eğitimdir ki bir milleti ya hür, bağımsız, şanlı, yüksek bir topluluk halinde yaşatır; ya da milleti esaret ve sefaletle terk eder.” (Atatürk)

Bir zamanlar dünyanın kaderini elinde bulunduran hükümdarlar bile kendisinin veya ülkesinin geleceğini öğrenebilmek için kâhinlere danışırlardı. Bu yüzden müneccimler hükümdarların en yakınlarında bulunurlardı. Yüzyıllar içinde insanlığın gelecekle ilgili merakında bir azalma olmadı ama geleceği görme konusunda kullandığı yöntemler değişti. Günümüzde kurumlar, geleceği görebilmek için stratejik planlardan yararlanıyorlar.

Büyük Atatürk bir sözünde “Yolunda yürüyen bir yolcunun yalnız ufku görmesi yeterli değildir. Muhakkak ki ufkun ötesini de görmesi ve bilmesi gerekir” derken, bu çağdaşlaşma yolculuğunda çağdaş uygarlık seviyesinin ötesini görerek yürümemiz gerektiğini öğütlemektedir. Bundan sonra başarılı olmak bizim için sadece bir görev değil büyük bir sorumluluktur.

Bir milleti hür, bağımsız, şanlı, yüksek bir topluluk haline getirecek olan eğitim, amaç ve hedefleri önceden belli olan, anlık kararlarla değil de belli bir strateji dahilinde yürütülen eğitimidir. Mustafa Kemal Atatürk’ün yukarıdaki sözünde vurguladığı “eğitim” de ancak planlı bir eğitimidir. Bu nedenle Adana Anadolu Lisesi olarak 2024- 2029 yılları arasında hedeflerimizi belirleyerek bu alanda çalışmalarımıza hız vermekteyiz.

Adana Anadolu Lisesi olarak bizler bilgi toplumunun gün geçtikçe artan bilgi arayışını karşılayabilmek için eğitim, öğretim, topluma hizmet görevlerimizi arttırmak istemekteyiz. Var olan değerlerimiz doğrultusunda dürüst, tarafsız, adil, sevgi dolu, iletişime açık, çözüm üreten, yenilikçi, önce insan anlayışına sahip bireyler yetiştirmek bizim temel hedefimizdir.

Stratejik planlama çalışmaları, Adana Anadolu Lisesi vizyonu çok yönlü başarıyla en iyiyi ortaya koyma çabasının somut bir ürünü olarak doğmuştur. Yapılan bu plan, güçlü yönlerimizi öne çıkaran ve geliştiren, yeni ilişki ağları oluşturan, nitelikli eğitim ve araştırma programlarımızı disiplinler arası anlamda bir araya getiren bir çerçevedir. Okulumuzun akademik ve sosyal alandaki başarıları üzerine inşa edilmiş olan bu plan, sorumluluklarımızı yerine getirmede kaynaklarımızın daha etkili kullanılmasına imkan tanımaktadır. Vizyonumuzla nitelikli işbirlikleri oluşturmayı, paydaşlarımızdan daha çok destek sağlamayı ve okulumuzu ileriye götürmeyi hedefliyoruz. Geniş katılımı oluşturulmuş bu planda emeği geçen bütün paydaşlarımıza teşekkür ederiz.

Muharrem Yanarates
Okul Müdürü

İÇİNDEKİLER

BÖLÜM 1: GİRİŞ VE STRATEJİK PLANIN HAZIRLIK SÜRECİ

- 1.1. Strateji Geliştirme Kurulu ve Stratejik Plan Ekibi
- 1.2. Planlama Süreci

BÖLÜM 2: DURUM ANALİZİ

- 1.3. Kurumsal Tarihçe
- 1.4. Uygulanmakta Olan Planın Değerlendirilmesi
- 1.5. Mevzuat Analizi
- 1.6. Üst Politika Belgelerinin Analizi
- 1.7. Faaliyet Alanları ile Ürün ve Hizmetlerin Belirlenmesi
- 1.8. Paydaş Analizi
- 1.9. Kuruluş İçi Analiz
 - 1.9.1. Teşkilat Yapısı
 - 1.9.2. İnsan Kaynakları
 - 1.9.3. Teknolojik Düzey
 - 1.9.4. Mali Kaynaklar
 - 1.9.5. İstatistik Veriler
- 1.10. Dış Çevre Analizi (Politik, Ekonomik, Sosyal, Teknolojik, Yasal ve Çevresel Çevre Analizi -PESTLE)
- 1.11. Güçlü ve Zayıf Yönler ile Fırsatlar ve Tehditler (GZFT) Analiz
- 1.12. Tespit ve İhtiyaçların Belirlenmesi

BÖLÜM 3: GELECEĞE BAKIŞ

3.1.Misyon

3.2.Vizyon

3.3.Temel Değerler

BÖLÜM 4: AMAÇ, HEDEF VE STRATEJİLERİN BELİRLENMESİ

4.1.Amaçlar

4.2.Hedefler

4.3.Performans Göstergeleri

4.3.Stratejilerin Belirlenmesi

4.4.Maliyetlendirme

BÖLÜM5: İZLEME VE DEĞERLENDİRME

EKLER

BÖLÜM I: GİRİŞ ve STRATEJİK PLAN HAZIRLIK SÜRECİ

2024-2028 dönemi stratejik plan hazırlanması süreci Üst Kurul ve Stratejik Plan Ekibinin oluşturulması ile başlamıştır. Ekip tarafından oluşturulan çalışma takvimi kapsamında ilk aşamada durum analizi çalışmaları yapılmış ve durum analizi aşamasında paydaşlarımızın plan sürecine aktif katılımını sağlamak üzere paydaş anketi, toplantı ve görüşmeler yapılmıştır.

Durum analizinin ardından geleceğe yönelim bölümüne geçilerek okulumuzun amaç, hedef, gösterge ve eylemleri belirlenmiştir. Çalışmaları yürüten ekip ve kurul bilgileri alta verilmiştir.

ADANA ANADOLU LİSESİ

1.1.STRATEJİK PLAN ÜST KURULU

Üst Kurul Bilgileri		Ekip Bilgileri	
Adı Soyadı	Unvanı	Adı Soyadı	Unvanı
MUHARREM YANARATEŞ	OKUL MÜDÜRÜ	MUSTAFA METİN	MÜDÜR YARDIMCISI
AHMET ERSOY	MÜDÜR YARDIMCISI	FEZA MIHÇI	MATEMATİK ÖĞRETMENİ
LEVENT ATASEVER	REHBERLİK ÖĞRETMENİ	ZEYNEP ALTINEL	İNGİLİZCE ÖĞRETMENİ
DİLEK ÖZTÜRK	OKUL AİLE BİRLİĞİ BŞK.	HANDE KARLI	TDE ÖĞRETMENİ
SEMA ERDOĞAN	BİLİŞİM TEK ÖĞRETMENİ	AYDIN AKŞAM	OKUL AİLE BİRLİĞİ Ü.ÜYESİ

BÖLÜM II: DURUM ANALİZİ

Durum analizi aşamasında Müdürlüğümüzün “Neredeyiz?” sorusunun cevabına ulaşacak şekilde; tarihsel gelişimi, yasal yükümlülükleri, faaliyet alanları, paydaş analizi, kurum içi analiz ve çevre analizi yapılmıştır. Geniş katılımlı ve etkin eğitim faaliyetleriyle; GZFT, Hizmet/Faaliyet Alanları ile sunulan hizmetler, Mevzuat Analizi çalışmaları yapılarak, Adana Anadolu Lisesi Müdürlüğümüzün mevcut durumu her düzeyden paydaşın katkılarının alındığı katılımcı yöntemlerle tespit edilmiştir. Özellikle GZFT analizi çalışmalarında kurum içi katılımı üst düzeye çıkarabilmek için Okul Müdürü ve Müdür Yardımcıları, Öğretmenler, öğrenciler ve velilere ayrı ayrı çalışmalar yapılmıştır.

Adana Anadolu Lisesi Müdürlüğü ‘nün mevcut durumunu, her düzeyden iç paydaşın görüşü alınmak suretiyle net olarak ortaya koyan GZFT analizi çalışmalarında güçlü-zayıf yönler ile fırsatlar-tehditler belirlenmiş,sıralanmış ve analiz edilmiştir.

2.1.Kurumsal Tarihçe

Adana Anadolu Lisesi 15 Ekim 1975’te Reşatbey Mahallesi’nde iki katlı, bahçeli, Mehmet Musa BALLI’nın okul olarak tahsis ettiği bir evde öğretime başlamıştır. 1976 yılında Paksoy Kız Lisesi yanındaki şimdiki Otelcilik Meslek Lisesi binası ile yanındaki ek binaya taşınmış, 1984 yılında şimdiki Adana Fen Lisesi binalarında öğrenime devam etmiş ve 1987 yılında şimdiki okul binasına taşınmıştır.

Halen kullanılan okulun temeli 1975 yılında atılmış, bina 1987 yılında tamamlanmıştır. Okulumuz “Adana Anadolu Lisesi” adıyla 1975 yılında öğretime başlamış fakat 1995-2003 yılları arasında okulumuzun adı “Kurttepe Anadolu Lisesi” olarak değiştirilmiştir. 24 Ocak 2004 tarihinden itibaren tekrar “Adana Anadolu Lisesi” olarak eski adını almıştır.

Kurulduğundan bu yana merkezi sınavla öğrenci yerleştirilen okulumuz 2023 LYS %1-2’lik dilimden öğrenci almaktadır. Seçkin Anadolu ve fen liseleri içinde bulunan okulumuz tüm liseler içerisinde ilk 150. sırada, kendi türünde de ilk 10’da yer almaktadır.

ADANA ANADOLU LİSESİ

Okulumuz sadece akademik gelişimi ile değil sosyal, kültürel ve sportif etkinliklerle öğrenciyi hayata hazırlama felsefesini gözeten, deneyimli öğretmen, nitelikli veli ve vefalı mezunlardan oluşan büyük bir ailedir.

Okulumuz ulusal ve uluslararası bilimsel yarışma ve faaliyetlere katılmakta, bu alanlarda da il ve bölgede çeşitli başarılarla imzasını atmaktadır. ERASMUS, ALAMUN ve Avrupa Gençlik Konseyi çalışmaları yapıp inovasyon odaklı girişimcilik, robotik atölye faaliyetleri düzenlenmektedir. Aynı zamanda öğrencilerimizde toplumsal duyarlılık ve bilincin oluşturulması için sivil toplum örgütleriyle çeşitli projeler yürütülmektedir.

Akademik başarıyı olumlu yönde etkileyen ayrıca insan yaşamına farklı bakış açıları kazandıran, zengin ifade biçimi ve özgürlük alanı oluşturan sanat eğitimini destekleyen okulumuz ; görsel sanatlar ve müzik branşlarında tasarım, sergi, konser ve sanat yarışmalarına önem vermekte ve öğrencilerini desteklemektedir.

Yüzme, körling, tenis, satranç, basketbol, futbol, voleybol, masa tenisi, badminton, oryantiring gibi 12 branşta sporcu yetiştirmekte ve turnuvalarda sıralamalara girmektedir.

Okulumuzda her yıl drama etkinliği, şiir dinletisi, kitap okuma atölyesi, sinema etkinliği, bahar şenliği, akıl ve zeka oyunları, mezunlar günü, üniversite tanıtımı ve tarihi-turistik geziler düzenli olarak yapılmaktadır.

Öğrenci-öğretmen-velilerimiz için akademik başarıları atırcı bilimsel, sosyal, mesleki tanıtım ve kişisel gelişim konularının yanı sıra her türlü riskten koruyucu bağımlılığı önleme ile ilgili bilinçlendirici seminerler yapılmaktadır.

Okulumuzda Yürütülen Projeler ve Faaliyetler:

Kurulduğundan bu yana merkezi sınavla öğrenci yerleştirilen okulumuz 2023 LYS %1-2'lik dilimden öğrenci almaktadır. Seçkin Anadolu ve fen liseleri içinde bulunan okulumuz tüm liseler içerisinde ilk 150. sırada, kendi türünde de ilk 10'da yer almaktadır.

Okulumuz sadece akademik gelişimi ile değil sosyal, kültürel ve sportif etkinliklerle öğrenciyi hayata hazırlama felsefesini gözeten, deneyimli öğretmen, nitelikli veli ve vefalı mezunlardan oluşan büyük bir ailedir.

Okulumuz ulusal ve uluslararası bilimsel yarışma ve faaliyetlere katılmakta, bu alanlarda da il ve bölgede çeşitli başarılarla imzasını atmaktadır. ERASMUS, ALAMUN ve Avrupa Gençlik Konseyi çalışmaları yapıp inovasyon odaklı girişimcilik, robotik atölye faaliyetleri düzenlenmektedir. Aynı zamanda öğrencilerimizde toplumsal duyarlılık ve bilincin oluşturulması için sivil toplum örgütleriyle çeşitli projeler yürütülmektedir.

ADANA ANADOLU LİSESİ

Akademik başarıyı olumlu yönde etkileyen ayrıca insan yaşamına farklı bakış açıları kazandıran, zengin ifade biçimi ve özgürlük alanı oluşturan sanat eğitimini destekleyen okulumuz ; görsel sanatlar ve müzik branşlarında tasarım, sergi, konser ve sanat yarışmalarına önem vermekte ve öğrencilerini desteklemektedir.

Yüzme, körling, tenis, satranç, basketbol, futbol, voleybol, masa tenisi, badminton, oryantiring gibi 12 branşta sporcu yetiştirmekte ve turnuvalarda sıralamalara girmektedir.

Okulumuzda her yıl drama etkinliği, şiir dinletisi, kitap okuma atölyesi, sinema etkinliği, bahar şenliği, akıl ve zeka oyunları, mezunlar günü, üniversite tanıtımı ve tarihi-turistik geziler düzenli olarak yapılmaktadır.

Öğrenci-öğretmen-velilerimiz için akademik başarıları attırıcı bilimsel, sosyal, mesleki tanıtım ve kişisel gelişim konularının yanı sıra her türlü riskten koruyucu bağımlılığı önleme ile ilgili bilinçlendirici seminerler yapılmaktadır.Çedes programı yürütülmektedir.

2.3.Yasal Yükümlülükler ve Mevzuat Analizi

Ortaöğretim Kurumları T.C.Anayasası çerçevesinde yürüttüğü faaliyetler ve sunduğu hizmetler aşağıda bazıları yazılı kanun ve yönetmeliklerde belirtilmiştir. Kurumun yetki, görev ve sorumlulukları Milli Eğitim Bakanlığı Ortaöğretim KurumlarıYönetmeliğinde açıklanmıştır. Müdürlüğümüz öncelikle bu mevzuat çerçevesinde eğitim öğretim faaliyetlerinde bulunmaktadır.



ADANA ANADOLU LİSESİ

Faaliyetlerin esas alındığı bazı kanunlar ve yönetmelikler şunlardır: 657 sayılı Devlet Memurları

Kanunu

1739 sayılı Millî Eğitim Temel Kanunu

3797 sayılı Millî Eğitim Bakanlığının Teşkilat ve Görevleri Hakkında Kanun 5018 sayılı Kamu Mali

Yönetimi ve Kontrol Kanunu

1702 sayılı İlk ve Orta Tedrisat Muallimlerinin Terfi ve Tecziyeleri Hakkında Kanun 222 sayılı İlköğretim ve

Eğitim Kanunu

5302 sayılı İl Özel İdaresi Kanunu

4982 sayılı Bilgi Edinme Hakkı Kanunu

Aday Memurların Yetiştirilmesine Dair Genel Yönetmelik Devlet Binaları İşletme, Bakım,

Onarım Yönetmeliği

Devlet Memurları Sicil Yönetmeliği

Devlet Memurlarının Yer Değiştirme Suretiyle Atanmalarına İlişkin Yönetmelik Millî Eğitim Bakanlığı Yaygın

Eğitim Kurumları Yönetmeliği

Millî Eğitim Bakanlığı Açık İlköğretim Okulu Yönetmeliği

Millî Eğitim Bakanlığı Aday Memurlarının Yetiştirilmelerine İlişkin Yönetmelik Millî Eğitim Bakanlığı

Ortaöğretim Kurumlar Yönetmeliği

ADANA ANADOLU LİSESİ

Millî Eğitim Bakanlığı Ders Kitapları ve Eğitim Araçları Yönetmeliği Millî Eğitim Bakanlığı Hizmet

İçi Eğitim Yönetmeliği

Millî Eğitim Bakanlığı Okul Öncesi ve İlköğretim Kurumları Yönetmeliği Millî Eğitim Bakanlığı Okul-

Aile Birliği Yönetmeliği

Millî Eğitim Bakanlığına Bağlı Kurumlara Ait Açma, Kapatma ve Ad Verme Yönetmeliği.

2.4.Üst Politika Belgeleri Analizi

Müdürlüğümüze görev ve sorumluluk yükleyen amir hükümlerin tespit edilmesi için tüm üst politika belgeleri ayrıntılı olarak taranmış ve bu belgelerde yer alan politikalar incelenmiştir. Bu çerçevede 2024-2028 Stratejik Planı'nın stratejik amaç, hedef, performans göstergeleri ve stratejileri hazırlanırken bu belgelerden yararlanılmıştır. Üst politika belgelerinde yer almayan ancak müdürlüğümüz durum analizi kapsamında önceliklendirdiği alanlara geleceğe yönelim bölümünde yer verilmiştir.

Millî Eğitim Bakanlığı 2023 Eğitim Vizyonu merkezde olmak üzere üst politika belgeleri temel üst politika belgeleri ve diğer üst politika belgeleri olarak iki bölümde incelenmiştir. Üst politika belgeleri ile stratejik plan ilişkisinin kurulması amacıyla üst politika belgeleri oluşturulmuştur.

ADANA ANADOLU LİSESİ

Milli Eğitim Bakanlığı 2024-2028 Stratejik Planı	MEB 2019-2023 Stratejik Planı
Milli Eğitim ile İlgili Mevzuat	Adana İl MEM 2019-2023 Stratejik Planı
Kalkınma Planları	Milli Eğitim Şura Kararları
Orta Vadeli Program (2023-2025)	Milli Eğitim Kalite Çerçevesi
Milli Eğitim Bakanlığının 2023 Eğitim Vizyonu	Ç.K. Ajansı 2014-2023 Bölge Planı
Mesleki Eğitim Kurul Kararları	Mesleki ve Teknik Eğitim Strateji Belgesi
Çukurova İlçe MEM 2019-2023 Stratejik Planı	Hayat Boyu Öğrenme Strateji Belgesi

2.5. .Faaliyet Alanları ile Paydaşlara Sunulan Hizmetler

Yasal yükümlülükler ve mevzuat analizinden elde edilen çıktılar göz önünde bulundurularak, müdürlüğümüz faaliyet alanları analizi tamamlanmıştır. Tüm bölümlerin yürütmekte oldukları faaliyetler ve bu faaliyetlerin yasal dayanakları, Millî Eğitim Bakanlığı İl ve İlçe Millî Eğitim Müdürlükleri Yönetmeliği ile Standart Dosya Planı incelenerek belirlenmiştir. Bu konuda ayrıntılı açıklama, Adana Anadolu Lisesi Müdürlüğü Durum Analizi Raporu'nda bulunmaktadır.

Tablo-1. Faaliyet Alanları ve Sunulan Hizmetler Tablosu

FAALİYET ALANLARI	SUNULAN HİZMETLER
Eğitim Öğretim Hizmetleri	Öğrenci kayıt, kabul ve devam işlerinin takibini yapmak. Öğrenci başarısının değerlendirilmesi, sınıf geçme, diploma ve belge düzenleme iş ve işlemlerini yürütmek. Öğrenci, öğretmen ve velilere ihtiyaç duydukları her alanda gerekli eğitimlerin yapılması için gerekli iş ve işlemleri yürütmek. Sosyal, kültürel ve sportif etkinlikler düzenlemek. Mezun öğrencilerin takibini yapmak.
Rehberlik Hizmetleri	Madde Bağımlılığı, şiddet ve benzeri konularda toplum temelli destek sağlamak, Engelli öğrencilerin eğitim hizmetleri ile ilgili çalışmaları yapmak. Rehberlik ve Kaynaştırma uygulamalarının yürütülmesini sağlamak. Rehberlik servislerinin etkin çalışmasına yönelik tedbirler almak, Özel Yetenekli bireylerin tespit edilmesini ve özel eğitime erişimlerini sağlamak, özel yetenekli bireylerin eğitici eğitimlerini planlamak ve uygulamak.

ADANA ANADOLU LİSESİ

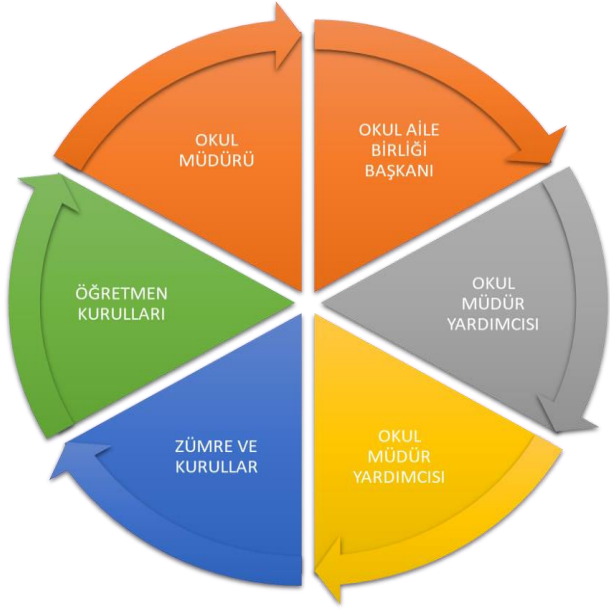
Hukuk Hizmetleri	Mevzuatı takip etmek. Uygulanmasını gözetmek.
Destek Hizmetler	Temizlik, güvenlik, ısınma, aydınlatma, onarım ve taşıma gibi işlemleri yürütmek. Satın alma iş ve işlemlerini yürütmek. Genel evrak ve arşiv hizmetlerini yürütmek.
Bilgi Edinme Hizmetleri	Bilgi edinme dilekçelerini inceleyerek Bilgi Edinme Kanunu çerçevesinde yanıtlamak.

ADANA ANADOLU LİSESİ

<p>İnsan Kaynakları Hizmetleri</p>	<p>Norm kadro iş ve işlemleri yürütmek. Kurum özlük dosyalarının muhafazasını sağlamak. Özlük ve emeklilik iş ve işlemlerini yürütmek. Disiplin ve ödül işlemlerinin uygulamalarını yapmak. Güvenlik soruşturması ve arşiv araştırması işlemlerini yürütmek. Aday öğretmenlerin uyum ve adaylık eğitimi programlarını uygulamak.</p> <p>Personelin pasaport ve yurt dışı iş ve işlemlerini yürütmek. Sendika ve konfederasyonların il temsilcilikleriyle iletişim sağlamak. 25/6/2001 tarihli ve 4688 sayılı Kamu Görevlileri Sendikaları Kanunu kapsamındaki görevleri yürütmek.</p>
<p>Strateji Geliştirme Hizmetleri</p>	<p>Kurum düzeyinde iş takvimi hazırlamak. Okul stratejik planlarını hazırlamak, geliştirmek ve uygulanmasını sağlamak. Faaliyetlerin stratejik plan, bütçe ve performans programına uygunluğunu sağlamak. Hizmetlerin etkililiği ile vatandaş ve çalışan memnuniyetine ilişkin çalışmalar yapmak. Okul aile birlikleri ile ilgili iş ve işlemleri yürütmek . İstatistiki verileri ilgili birimlerle işbirliği içinde ulusal ve uluslar arası standartlara uygun ve eksiksiz toplamak, güncelleştirmek, analiz etmek ve yayınlamak. İlgili birimlerle koordinasyon sağlayarak vatandaş odaklı yönetimin oluşturulması, idarenin geliştirilmesi yönetim kalitesinin artırılması, hizmet standartlarının belirlenmesi, iş ve karar süreçlerinin oluşturulması ile bürokrasi ve kırtasiyeciliğin azaltılmasına ilişkin araştırma geliştirme faaliyetlerini yürütmek. Eğitime ilişkin araştırma, geliştirme stratejik planlama ve kalite geliştirme faaliyetleri yürütmek. Eğitime ilişkin projeler hazırlamak, uygulamak. Proje hazırlama ve yürütme kapasitesini geliştirici çalışmalar yapmak.</p>

2.6. Paydaş Analizi

Kurumumuzun temel paydaşları öğrenci, veli ve öğretmen olmakla birlikte eğitimin dışsal etkisi nedeniyle okul çevresinde etkileşim içinde olunan geniş bir paydaş kitlesi bulunmaktadır. Paydaşlarımızın görüşleri anket, toplantı, dilek ve istek kutuları, elektronik ortamda iletilen önerilerde dâhil olmak üzere çeşitli yöntemlerle sürekli olarak alınmaktadır.



Çukurova Adana Anadolu Lisesi Müdürlüğü, faaliyetleriyle ilgili sunulan hizmetlere ilişkin memnuniyetlerin saptanması konularında başta iç paydaşlar olmak üzere kamu kurumları, sivil toplum kuruluşları, yerel yönetim yöneticilerinden oluşan dış paydaşların büyük bölümünün stratejik planlama sürecine katılımını sağlamıştır. Bunu gerçekleştirmeye yönelik olarak Stratejik Planlama Ekibi ve okulumuzdaki öğretmenler ile toplantılar düzenlenmiş ve katılımcıların paylaşımları sonucunda kurumumuzun paydaşlarla ilişkilerinin seviyesi ve önceliklerin tespit edilmiştir. Müdürlüğümüz paydaşları, iç paydaşlar, dış paydaşlar ve yararlanıcı temelinde sınıflandırılmış, paydaş toplantılarından sonra iç ve dış paydaşlara yönelik paydaş anketleri düzenlenmiştir. Paydaşların önerileri değerlendirilerek, yasaların ve maddi imkânların el verdiği ölçüde stratejik planlamaya dâhil edilmiştir. Paydaş analizinde aşamalar, aşağıdaki şekilde gösterilmiştir.

2.6.1 Paydaşların Belirlenmesi ve Sınıflandırılması

Paydaş analizinin ilk aşamasında kurumumuzun paydaşlarının kimler olduğunun tespit edilebilmesi için;

ADANA ANADOLU LİSESİ

- Kurumumuzun faaliyet ve hizmetleri ile ilgisi olanlar kimlerdir?
- Kurumumuzun faaliyet ve hizmetlerini yönlendirenler kimlerdir?
- Kurumumuzun sunduğu hizmetlerden yararlananlar kimlerdir?
- Kurumumuzun faaliyet ve hizmetlerinden etkilenenler ile faaliyet ve hizmetlerini etkileyenler kimlerdir?

Sorularına cevap aranmıştır. Bu aşamada stratejik planlama ekibi kurumumuzun bütün paydaşlarını ayrıntılı olarak belirlemiş, ayrıca bir paydaşta farklı özellik, beklenti ve öneme sahip alt gruplar mevcutsa; paydaşlar bu alt gruplar bazında ele alınarak büyük çaplı bir paydaş listesi oluşturmuştur.

2.6.2 Paydaşların Önceliklendirilmesi

Paydaşların önceliklendirilmesinde, paydaşın kurumun faaliyetlerini etkileme gücü ile kurumun faaliyetlerinden etkilenme dereceleri göz önünde bulundurulmuş ve öncelik vereceğimiz paydaşlar belirlenerek paydaş listesi belirlenmiştir. Paydaşların kurumumuz açısından etkisi ve önemine göre takip edilecek politikalar “İzle”, “Bilgilendir”, “İş birliği yap” ve “Birlikte çalış” olarak belirlenmiştir.

2.6.3. Paydaşların Görüş ve Önerilerin Alınması:

Adana Anadolu Lisesi Müdürlüğünün iç ve dış paydaşları ile sunulan hizmetlerinin yararlanıcıları tespit edilerek önceliklendirilmiş ve paydaş görüşlerinin alınma yöntemi ve stratejik plana nasıl yansıtılacağına ilişkin bir paydaş görüş alma planı oluşturulmuştur. Bu plana göre, iç paydaşlarla çeşitli mülakat, toplantı, anket ve atölye çalışmaları ve sunulan hizmetlerin yararlanıcısı olan dış paydaşlarla mülakat ve anket yapılmıştır.

Stratejik Planlama ekibimiz iç ve dış paydaşların görüş ve önerilerinin nasıl ve hangi yöntemle alınması gerektiğine karar vermiş ve

bu durum aşağıdaki tabloda örnek olarak ilk 5 paydaş için sunulmuştur. Anket, bireysel görüşme ve toplantı paydaş görüşü alma yöntemleri olarak uygulanmıştır. Ekte görev dağılımı yapılarak hangi paydaşla kimin, nasıl ve hangi sıklıkta görüşüleceği belirlenmiştir. Hem iç hem de dış paydaşlarımızın görüş ve önerileri sonucunda ortaya çıkan durumlar; Adana Anadolu Lisesi Müdürlüğünün stratejik amaçları ile hedeflerinin belirlenmesi ve öncelikli stratejik alanların tespitinde belirleyici unsur olmuştur.

2.6.4. Paydaşların Değerlendirilmesi:

Stratejik Planlama ve Koordinasyon Ekibi tarafından hazırlanan ve 2024-2028 yılları arası faaliyetlerin planlanmasını içeren stratejik planlama çalışmalarında, iç paydaşlarımızın “Adana Anadolu Lisesi Müdürlüğünün” faaliyetlerini nasıl bulduklarına ilişkin görüşlerini içeren iç paydaş anketi çalışmasına, Müdürlüğümüze bağlı kurumlarda görev yapan 48 öğretmen katılmıştır. Anket çevrimiçi olarak da uygulanmıştır. Adana Anadolu Lisesi Müdürlüğünün görev faaliyetlerini sürdürürken paylaşımda bulunduğu 9 dış paydaşını belirlemiştir. Bu paydaşlara uygun olarak hazırlanmış anketlerin nasıl yapılacağı önceden belirlenmiş, dış paydaşların görüşleri alınmıştır. Anket verileri istatistik programları yardımı ile analiz edilmiştir. İç ve dış paydaş analiz sonuçlarına göre paydaşlarımızın Müdürlüğümüzü nasıl gördüğü ortaya konmuş, güçlü ve zayıf yönlerimizin belirlenmesinde faydalı olmuştur.

Paydaş anketlerine ilişkin ortaya çıkan temel sonuçlara altta yer verilmiştir

ÖĞRENCİ GÖRÜŞ VE DEĞERLENDİRMELERİ ANKETİ

ÖĞRENCİ GÖRÜŞ VE DEĞERLENDİRMELERİ

Sorular	Sis. D 0	Katılmıyorum	Kısmen Katılmıyorum	Kararsızım	Katılıyorum	Kesinlikle Katılıyorum	Ankete Katılan	Toplam Puan	Memnuniyet Puanı
a1	0	16	16	34	110	107	283	1125	3,98
a2	0	16	28	70	104	65	283	1023	3,61
a3	0	20	26	55	109	73	283	1038	3,67
a4	0	43	63	41	92	44	283	880	3,11
a5	0	10	11	20	115	127	283	1187	4,19
a6	0	36	54	41	97	55	283	930	3,29
a7	0	36	38	67	76	66	283	947	3,35
a8	0	28	33	66	84	72	283	988	3,49
a9	0	31	37	57	82	76	283	984	3,48
a10	0	14	27	41	114	87	283	1082	3,82
a11	0	14	23	31	109	106	283	1119	3,95
a12	0	14	23	84	83	58	262	934	3,56
a13	0	18	15	21	122	107	283	1134	4,01
Toplam	0	296	394	628	1297	1043	283	13371	3,6547602

ADANA ANADOLU LİSESİ

ÖĞRENCİ GÖRÜŞ VE DEĞERLENDİRMELERİ		PUANI
a1	1. Öğretmenlerimle ihtiyaç duyduğumda rahatlıkla görüşebilirim.	3,98
a2	2. Okul müdürü ile ihtiyaç duyduğumda rahatlıkla konuşabiliyorum.	3,61
a3	3. Okulun rehberlik servisinden yeterince yararlanabiliyorum.	3,67
a4	4. Okula ilettiğimiz öneri ve isteklerimiz dikkate alınır.	3,11
a5	5. Okulda kendimi güvende hissediyorum.	4,19
a6	6. Okulda öğrencilerle ilgili alınan kararlarda bizlerin görüşleri alınır.	3,29
a7	7. Öğretmenler yeniliğe açık olarak derslerin işlenişinde çeşitli yöntemler kullanmaktadır.	3,35
a8	8. Derslerde konuya göre uygun araç gereçler kullanılmaktadır.	3,49
a9	9. Teneffüslerde ihtiyaçlarımı giderebiliyorum.	3,48
a10	10. Okulun içi ve dışı temizdir.	3,82
a11	11. Okulun binası ve diğer fiziki mekânlar yeterlidir.	3,95
a12	12. Okul kantininde satılan malzemeler sağlıklı ve güvenlidir.	3,56
a13	13. Okulumuzda yeterli miktarda sanatsal ve kültürel faaliyetler düzenlenmektedir.	4,01
Genel Memnuniyet Ortalaması:		3,65

ADANA ANADOLU LİSESİ

“Öğretmenlerimle ihtiyaç duyduğumda rahatlıkla görüşebilirim.” sorusuna, anket çalışmasına katılan 283 öğrencimizin %79’ i katılıyor yönünde karar belirtmiştir.

“Okul müdürü ile ihtiyaç duyduğumda rahatlıkla konuşabiliyorum.” sorusuna, anket çalışmasına katılan 283 öğrencimizin %72’ü katılıyor yönünde karar belirtmiştir.

“Okulun rehberlik servisinden yeterince yararlanabiliyorum.” sorusuna, anket çalışmasına katılan 283 öğrencimizin %73’si katılıyor yönünde karar belirtmiştir.

“Okula ilettiğimiz öneri ve isteklerimiz dikkate alınır.” sorusuna, anket çalışmasına katılan 283 öğrencimizin %62’si katılıyor yönünde karar belirtmiştir.

“Okulda kendimi güvende hissediyorum.” sorusuna, anket çalışmasına katılan 283 öğrencimizin %83’i katılıyor yönünde karar belirtmiştir.

“Okulda öğrencilerle ilgili alınan kararlarda bizlerin görüşleri alınır.” sorusuna, anket çalışmasına katılan 283 öğrencimizin %65’si katılıyor yönünde karar belirtmiştir.

“Öğretmenler yeniliğe açık olarak derslerin işlenişinde çeşitli yöntemler kullanmaktadır.” sorusuna, anket çalışmasına katılan 283 öğrencimizin %67’si katılıyor yönünde karar belirtmiştir.

“Derslerde konuya göre uygun araç gereçler kullanılmaktadır.” sorusuna, anket çalışmasına katılan 283 öğrencimizin %69’i katılıyor yönünde karar belirtmiştir.

“Teneffüslerde ihtiyaçlarımı giderebiliyorum.” sorusuna, anket çalışmasına katılan 283 öğrencimizin %69’i katılıyor yönünde karar belirtmiştir.

ADANA ANADOLU LİSESİ

“Okulun içi ve dışı temizdir.” sorusuna, anket çalışmasına katılan 292 öğrencimizin %76’i katılıyorum yönünde karar belirtmiştir. Bunun için çalışmaların devam ettirilmesi gerekmektedir.

“Okulun binası ve diğer fiziki mekânlar yeterlidir.” sorusuna, anket çalışmasına katılan 283 öğrencimizin %79si katılıyorum yönünde karar belirtmiştir.

“Okulumuzda yeterli miktarda sanatsal ve kültürel faaliyetler düzenlenmektedir.” sorusuna, anket çalışmasına katılan 283 öğrencimizin %71’ü katılıyorum yönünde karar belirtmiştir.

ADANA ANADOLU LİSESİ

Öğretmen Anketi Sonuçları:

ÖĞRETMEN GÖRÜŞ VE DEĞERLENDİRMELERİ ANKETİ										
ADANA ANADOLU LİSESİ ÖĞRETMEN GÖRÜŞ VE DEĞERLENDİRMELERİ ANKETİ										
Sorular	Sis. D 0	Katılmıyor m	Kısmen Katılıyor rum	Kararsızım	Katılıyorum	Kesinlikle Katılıyorum	Ankete Katılan	Toplam Puan	Memnuniyet Puanı	
A	A1	0	2	2	1	18	21	48	194	4,05
	A2	0	0	0	4	23	21	48	199	4,15
	A3	0	0	7	1	19	21	48	199	4,15
	A4	0	4	1	2	24	17	48	216	4,25
	A5	0	0	5	1	18	24	48	204	4,75
	A6	0	0	0	11	7	30	48	234	3,85
	A7	0	1	1	2	23	21	48	228	4,75
	A8	0	1	0	1	24	22	48	228	4,75
	A9	0	1	0	6	20	21	48	204	4,25
	A10	0	1	4	2	23	18	48	204	4,25
	A11	0	0	5	0	18	25	48	213	4,45
	A12	0	1	0	11	8	29	48	184	3,85
	A13	0	1	1	4	23	18	48	204	4,25
	Toplam	0	12	26	46	278	328	48	2714	4,28

ADANA ANADOLU LİSESİ

ÖĞRETMEN GÖRÜŞ VE DEĞERLENDİRMELERİ ANKETİ		PUANI
a1	1. Okulumuzda alınan kararlar, çalışanların katılımıyla alınır.	4,05
a2	2. Kurumdaki tüm duyurular çalışanlara zamanında iletilir.	4,15
a3	3. Her türlü ödüllendirmede adil olma, tarafsızlık ve objektiflik esastır.	4,15
a4	4. Kendimi, okulun değerli bir üyesi olarak görürüm.	4,25
a5	5. Çalıştığım okul bana kendimi geliştirme imkânı tanımaktadır.	4,75
a6	6. Okul, teknik araç ve gereç yönünden yeterli donanıma sahiptir.	3,85
a7	7. Okulda çalışanlara yönelik sosyal ve kültürel faaliyetler düzenlenir.	4,75
a8	8. Okulda öğretmenler arasında ayırım yapılmamaktadır.	4,75
a9	9.Okulumuzda yerelde ve toplum üzerinde olumlu etki bırakacak çalışmalar yapmaktadır.	4,25
a10	10.Yöneticilerimiz, yaratıcı ve yenilikçi düşüncelerin üretilmesini teşvik etmektedir.	4,25
a11	11. Yöneticiler, okulun vizyonunu, stratejilerini, iyileştirmeye açık alanlarını vs. çalışanlarla paylaşır.	4,45
a12	12.Okulumuzda sadece öğretmenlerin kullanımına tahsis edilmiş yerler yeterlidir.	3,85
a13	13. Alanıma ilişkin yenilik ve gelişmeleri takip eder ve kendimi güncellerim.	4,25
Genel Memnuniyet Ortalaması:		4,28

Öğretmen Görüş ve Değerlendirmeleri:

“Okulumuzda alınan kararlar, çalışanların katılımıyla alınır” sorusuna, anket çalışmasına katılan 48 öğretmenimizin %81’i katılıyorum yönünde görüş belirtmişlerdir.

“Kurumdaki tüm duyurular çalışanlara zamanında iletilir” sorununa, anket katılan 48 öğretmenin %83’ü katılıyorum yönünde karar belirtmiştir.

“Her türlü ödüllendirmede adil olma tarafsızlık ve objektiflik esastır” sorusuna, anket çalışmasına katılan 48 öğretmenin %83’ü katılıyorum yönünde karar belirtmiştir.

ADANA ANADOLU LİSESİ

“Kendimi okulun değerli bir üyesi olarak görürüm’ ’sorusuna, anket çalışmasına katılan 48 öğretmenin %85’si katılıyorum yönünde karar belirtmiştir.

“Çalıştığım okul bana kendimi geliştirme imkânı tanımaktadır ’sorusuna, anket çalışmasına katılan 48 öğretmenin %77’si katılıyorum yönünde karar belirtmiştir.

“Okul teknik araç gereç yönünden gerekli donanımına sahiptir sorusuna, anket çalışmasına katılan 48 öğretmenin %77’i katılıyorum yönünde karar belirtmiştir.

“Okulda çalışanlara yönelik sosyal ve kültürel faaliyetler düzenlenir ’sorusuna, anket çalışmasına katılan 48 öğretmenin %95’i katılıyorum yönünde karar belirtmiştir.

“Okulda öğretmenler arası ayırım yapılmamaktadır sorusuna, anket çalışmasına katılan 48 öğretmenin %95’i katılıyorum yönünde karar belirtmiştir.

“Okulumuzda yerelde ve toplum üzerinde olumlu etki bırakacak çalışmalar yapılmaktadır ’sorusuna, anket çalışmasına katılan 48 öğretmenin %95 sık Katılıyorum yönünde karar belirtmiştir.

“Yöneticilerimiz, yaratıcı ve yenilikçi düşüncelerin üretilmesini teşvik etmektedir’sorusuna, anket çalışmasına katılan 48 öğretmenin %85 ü Katılıyorum yönünde karar belirtmiştir.

“Yöneticiler, okulun vizyonu, stratejilerini, iyileştirmeye açık alanlarını vs. Çalışanlarla paylaşır ’sorusuna, anket çalışmasına katılan 48 öğretmenin %89 sık Katılıyorum yönünde karar belirtmiştir.

“Okulumuzda sadece öğretmenlerin kullanımına tahsis edilmiş yerler yeterlidir’ sorusuna, anket çalışmasına katılan 48 öğretmenin %77’si Katılıyorum yönünde karar belirtmiştir.

“Alanıma ilişkin yenilik ve gelişmeleri takip eder kendimi güncellerim’ sorusuna, anket çalışmasına katılan 48 öğretmenin %85’si Katılıyorum yönünde karar belirtmiştir.

ADANA ANADOLU LİSESİ

Veli Anketi Sonuçları:

VELİ GÖRÜŞ VE DEĞERLENDİRMELERİ ANKETİ										
ADANA ANADOLU LİSESİ VELİ GÖRÜŞ VE DEĞERLENDİRMELERİ ANKETİ										
Sorular	Sis. D 0	Katılmıyor m	Kısmen Katlıyorum	Kararsızım	Katlıyorum	Kesinlikle Katlıyorum	Ankete Katılan	Toplam Puan	Memnuniyet Puanı	
A	A1	0	0	0	7	33	89	129	598	4,64
	A2	0	0	0	0	40	89	129	605	4,69
	A3	0	0	0	7	37	85	129	594	4,60
	A4	0	0	7	4	58	60	129	558	4,33
	A5	0	4	18	15	22	70	129	523	4,05
	A6	0	0	0	0	21	108	129	624	4,84
	A7	0	0	8	0	39	82	129	582	4,51
	A8	13	7	7	0	46	69	129	550	4,26
	A9	0	0	7	0	36	86	129	588	4,56
	A10	0	0	4	4	40	81	129	585	4,53
	A11	13	0	4	0	43	82	129	590	4,57

ADANA ANADOLU LİSESİ

A12	0	0	7	0	65	57	129	559	4,33
A13	0	0	0	0	37	92	129	608	4,71
Toplam	26	11	62	37	517	1050	129	7564	4,5104353

VELİ GÖRÜŞ VE DEĞERLENDİRMELERİ ANKETİ		PUANI
A1	1. İhtiyaç duyduğumda okul çalışanlarıyla rahatlıkla görüşebiliyorum.	4,64
A2	2. Bizi ilgilendiren okul duyurularını zamanında öğreniyorum.	4,69
A3	3. Öğrencimle ilgili konularda okulda rehberlik hizmeti alabiliyorum.	4,60
A4	4. Okula ilettiğim istek ve şikâyetlerim dikkate alınıyor.	4,33
A5	5. Öğretmenler yeniliğe açık olarak derslerin işlenişinde çeşitli yöntemler kullanmaktadır.	4,05
A6	6. Okulda yabancı kişilere karşı güvenlik önlemleri alınmaktadır.	4,84
A7	7.Okulda bizleri ilgilendiren kararlarda görüşlerimiz dikkate alınır.	4,51
A8	8. E-Okul Veli Bilgilendirme Sistemi ile okulun internet sayfasını düzenli olarak takip ediyorum.	4,26
A9	9. Çocuğumun okulunu sevdiğini ve öğretmenleriyle iyi anlaştığını düşünüyorum.	4,56
A10	10. Okul, teknik araç ve gereç yönünden yeterli donanıma sahiptir.	4,53

ADANA ANADOLU LİSESİ

A11	11. Okul her zaman temiz ve bakımlıdır.	4,57
A12	12. Okulun binası ve diğer fiziki mekânlar yeterlidir.	4,33
A13	13.Okulumuzda yeterli miktarda sanatsal ve kültürel faaliyetler düzenlenmektedir.	4,71
Genel Memnuniyet Ortalaması:		4,5104353

“İhtiyaç duyduğumda okul çalışanlarıyla rahatlıkla görüşebiliyorum.” sorusuna, anket çalışmasına katılan 129 velimizin %92 ‘ü katılıyorum yönünde karar belirtmiştir.

“Bizi ilgilendiren okul duyurularını zamanında öğreniyorum.” sorusuna, anket çalışmasına katılan 129velimizin %93’ü katılıyorum yönünde karar belirtmiştir.

“Öğrencimle ilgili konularda okulda rehberlik hizmeti alabiliyorum.” sorusuna, anket çalışmasına katılan 129 velimizin %92’sı katılıyorum yönünde karar belirtmiştir.

ADANA ANADOLU LİSESİ

“Okula ilettiğim istek ve şikâyetlerim dikkate alınıyor.” sorusuna, anket çalışmasına katılan 129 velimizin %86’si katılıyorum yönünde karar belirtmiştir.

“Öğretmenler yeniliğe açık olarak derslerin işlenişinde çeşitli yöntemler kullanmaktadır.” sorusuna, anket çalışmasına katılan 129velimizin %81si katılıyorum yönünde karar belirtmiştir.

“Okulda yabancı kişilere karşı güvenlik önlemleri alınmaktadır.” sorusuna, anket çalışmasına katılan 129 velimizin %96’i katılıyorum yönünde karar belirtmiştir.

“Okulda bizleri ilgilendiren kararlarda görüşlerimiz dikkate alınır.” sorusuna, anket çalışmasına katılan 129 velimizin %90’u katılıyorum yönünde karar belirtmiştir.

“E-Okul Veli Bilgilendirme Sistemi ile okulun internet sayfasını düzenli olarak takip ediyorum.” sorusuna, anket çalışmasına katılan 129 velimizin %85’i katılıyorum yönünde karar belirtmiştir.

“Çocuğumun okulunu sevdiğini ve öğretmenleriyle iyi anlaşmış olduğunu düşünüyorum.” sorusuna, anket çalışmasına katılan 129 velimizin %91’ i katılıyorum yönünde karar belirtmiştir.

“Okul, teknik araç ve gereç yönünden yeterli donanıma sahiptir.” sorusuna, anket çalışmasına katılan 129 velimizin %90’ı katılıyorum yönünde karar belirtmiştir.

“Okul, her zaman temiz ve bakımlıdır.” sorusuna, anket çalışmasına katılan 129 velimizin %91’i katılıyorum yönünde karar belirtmiştir.

“Okulun binası ve diğer fiziki mekânlar yeterlidir.” sorusuna, anket çalışmasına katılan 129 velimizin %86’sı katılıyorum yönünde karar belirtmiştir.

“Okulumuzda yeterli miktarda sanatsal ve kültürel faaliyetler düzenlenmektedir.” sorusuna, anket çalışmasına katılan 129velimizin %94’si katılıyorum yönünde karar belirtmiştir.

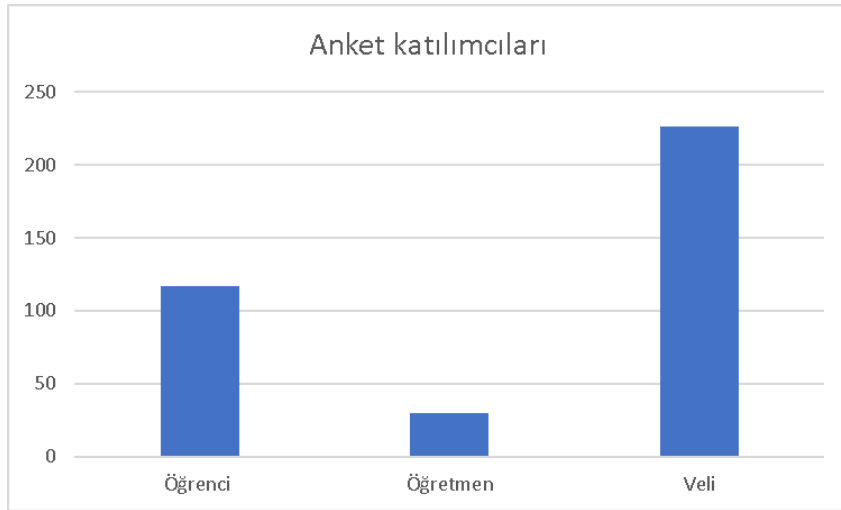
B. KURUM İÇİ ANALİZ VE DIŞI ANALİZ

E.1. Kurum İçi Analiz

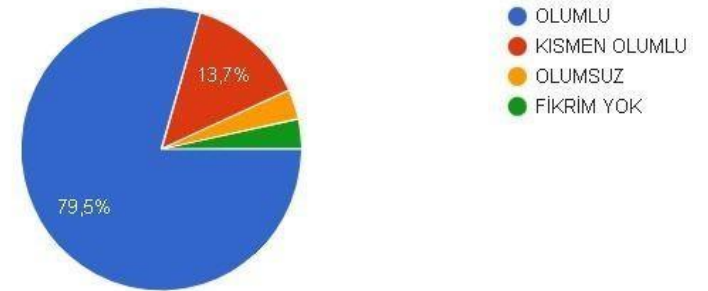
Kurum içi analiz başlığı altında, Adana Anadolu Lisesi Müdürlüğüne ilişkin aşağıda belirtilen hususlar irdelenmiştir. Düzenlenen çalıştaylarda kullanılan fikir tepsisi ve beyin fırtınası yöntemleriyle elde edilen sonuçların Teşkilat Yapısı, İnsan Kaynakları, Teknolojik Düzey, Mali Kaynaklar ve Kurum Kültürü konularını kapsayacak şekilde olması sağlanmıştır.

Bu sonuçlar Kurumun Güçlü ve Zayıf Yönlerinin tespitine kaynaklık etmiştir

Kurum İçi Analizde kullanılan istatistiki veriler; Milli Eğitim Bakanlığı E-Okul sisteminden temin edilmiştir.



Okulumuzun/Kurumumuzun Kurumsal kimliği hakkındaki görüşünüz nasıldır?



ADANA ANADOLU LİSESİ

Düzenlemiş olduğumuz ankete 30 öğretmen , 226 veli ve 117 öğrenci katılmıştır

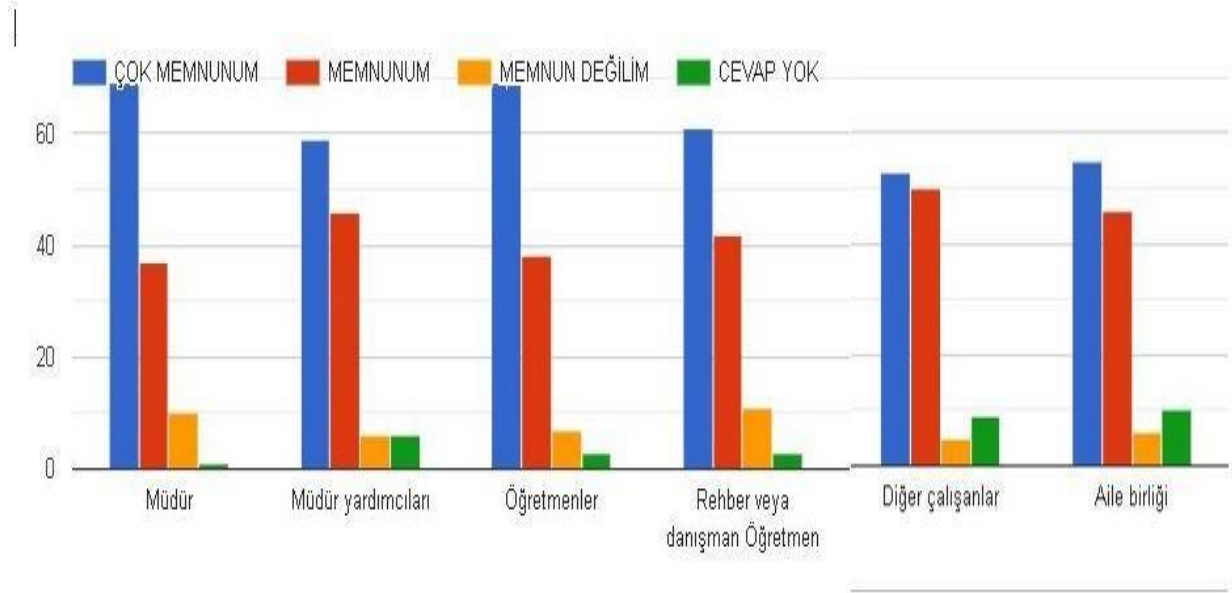
İç paydaş anketine katılan katılımcılara yöneltilen “Okulumuzun Kurumsal kimliği hakkındaki görüşünüz nasıldır” ifadesine katılımcıların;

%79,5'i “OLUMLU”,

%13,7'si “KISMEN OLUMLU”,

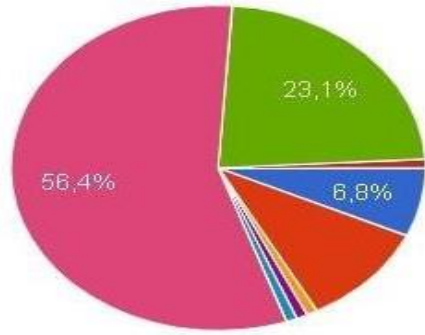
Katılımcılardan %3,4'ünün ise “olumsuz” ifadesini seçtiği görülmüştür. Buradan hareketle “Okulumuzun Kurumsal kimliği hakkındaki görüşünüz nasıldır” i ifadesine katılımcıların % 93,2'sinin katıldığı, % 3,4'ünün ise katılmadığı görülmüştür.

ADANA ANADOLU LİSESİ



Okulumuz birimlerinden katılımcıların memnuniyet oranları. Adana Anadolu Lisesi Müdürlüğünün hizmet verdiği kişilerin(öğretmen, öğrenci, veli vb.) memnuniyetini esas aldığını belirtmişlerdir.

ADANA ANADOLU LİSESİ



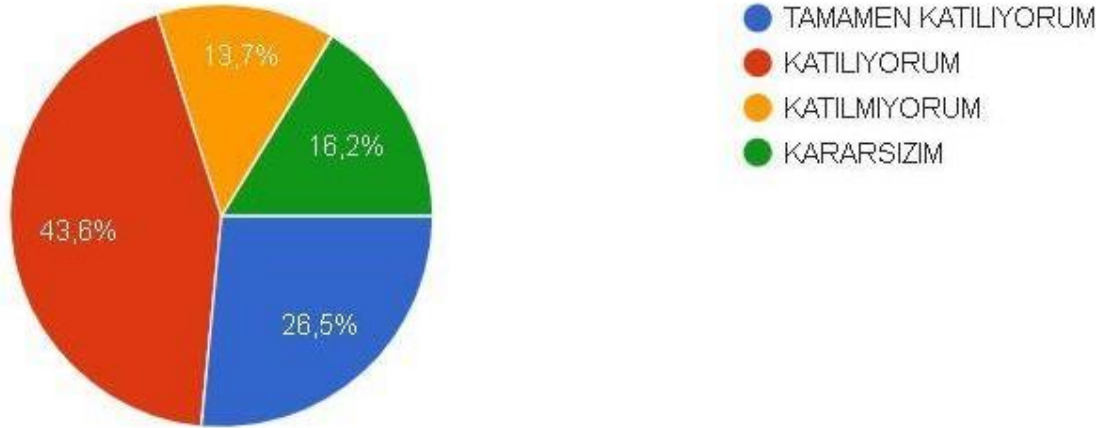
- Müdürlük Web Sitesi
- Resmi Yazışmalar
- Görsel ve yazılı basın
- Twitter
- Instagram
- Facebook
- WhatsApp
- Okul İdaresi
- Arkadaş çevresi

ADANA ANADOLU LİSESİ

İç paydaş anketine katılan katılımcılara yöneltilen “Okul/kurum müdürlüğünün sağladığı hizmetler hakkında hangi yolla bilgi edinmektesiniz?” ifadesine katılımcıların;

%56,4’ü “WhatsApp “

%23,1’i “Ala Kariyer İnstagram ”, Katılımcılardan %10,3’ünün ise “Resmi yazışmalar” ifadesini seçtiği görülmüştür.



ADANA ANADOLU LİSESİ

İç paydaş anketine katılan katılımcılara yöneltilen “Okul Müdürlüğünün Web Sayfası Faaliyetlerini Etkin Olarak Tanıtacak Şekilde Tasarlanmıştır.” ifadesine katılımcıların;

%26,5’i “Tamamen katılıyorum”,

%43,6’sı “Katılıyorum”,

%13,7’si “Katılmıyorum” cevabını verdiği görülmektedir. Okulumuz Web Sayfasının etkin olarak kullanıldığı belirtilmiştir

İç paydaş anketine katılan katılımcılara yöneltilen “Okulumuzun size sunulan hizmetlerinden hangilerinde daha başarılı buluyorsunuz?” ifadesine katılımcıların okulumuzu;

Eğitim öğretim için bina, malzeme ve fiziksel altyapı temin eder yatırım ve donatım hizmetlerini yürütür Eğitim araçları (kitap, dergi, görsel ve işitsel yayınlar vb.)

Eğitimde fırsat eşitliğini sağlamak için gerekli tedbirler alır alanlarında daha başarılı buldukları,

Üstün zekalıların eğitimini sağlar

Öğrencilere burs, yurt, sosyal ve kültürel hizmetler sağlar

Yetişkinler için okuma yazma kursları düzenler konularında daha fazla çalışma yapılması gerektiğini belirtmişlerdir.

Dış paydaş anketine katılan katılımcılara yöneltilen “Adana Anadolu Lisesi Müdürlüğü ile ilgili gelişmeleri daha çok hangi yolla öğreniyorsunuz?” sorusuna karşılık katılımcılardan %12,4’ü “Resmi yazışmalar”, %16,2’si “Görsel ve yazılı basın”, %12,9’u “Ortak Çalışmalar”, %49,3’ü “Okul web sitesi” yanıtını vermiştir. Adana Anadolu Lisesi Müdürlüğü dış paydaş anketini dolduran katılımcıların çoğunluğunun diğer kamu kurumlarından olması nedeniyle müdürlüğümüz ile ilgili gelişmeleri daha çok Web Sitesi,

ADANA ANADOLU LİSESİ

resmi yazışmalar ve görsel-yazılı basından öğrendiği anlaşılmaktadır.

Dış paydaş anketine katılan katılımcıların, Adana Anadolu Lisesi Müdürlüğü ile çalışmalarında sırasıyla en çok aşağıdaki alanlarla ilişkili olduğunun yanıtını vermiştir:

1. Zorunlu eğitim faaliyetleri (ilkokul, ortaokul ve ortaöğretim)
2. Öğrenci başarısını artırmaya yönelik faaliyetler
3. Hayat boyu öğrenme faaliyetleri

Adana Anadolu Lisesi Müdürlüğü'nde iyileştirilmesi gereken hususlarla ilgili hem iç hem de dış paydaş katılımcılarına yöneltilen **“Sizce Adana Anadolu Lisesi Müdürlüğü'nde iyileştirilmesi gereken hususlar var mı, varsa bunlar nelerdir?”** şeklindeki açık uçlu sorunun cevapları arasında en çok tekrar eden ve öne çıkan unsurlar aşağıda sıralanmıştır:

- Okulda sosyal, kültürel, bilimsel ve sportif alanda etkinliklerin artırılması ve bu etkinliklerde başarı gösteren öğrencilerin desteklenmesi,
- Okullarda temizlik, güvenlik ve hijyen konusunda daha fazla çalışma yapılması
- Değerler eğitimine önem verilmeli
- Okulda akran zorbalığı konusunda daha fazla eğitim verilmesi
- Eğitim kalitesinin artırılmasına yönelik çalışmalar yapılması,
- Teknolojiye önem verilmesi ve öğrencilere yazılım konusunda eğitimlerin verilmesi,

Kurum Kültürü Analizi

Adana Anadolu Lisesi Müdürlüğü hizmetlerinin yürütülmesinde temel alınan usul ve esaslar; mevzuata, kurumsal hafızaya, mesleki değerler ile kurumsal ilkelere dayanmaktadır. Eğitimin altyapısının oluşturulmasında geçmişten gelen bilgi ve deneyimler, yazılı belgeler, talimatlar, genelgeler, denetim sonuçları gibi basılı ve elektronik ortamlardaki kaynaklardan yararlanılmaktadır. İç ve dış iletişimde resmi iletişim araç ve yöntemleri kullanılır. Her türlü yazışma “Resmi Yazışmalarda Uygulanacak Esas ve Usuller Hakkında Yönetmelik” çerçevesinde yürütülmektedir. Müdürlüğümüz ilçe genelinde hizmet veren bir kurum olduğundan vatandaşların, belediyelerin, sivil toplum kuruluşlarının birçok talepleri ile karşı karşıyadır. Adana Anadolu Lisesi Müdürlüğü hem bu taleplere cevap verirken, hem de vatandaş ve hizmet odaklı olarak çalışma anlayışını temel almıştır. Ayrıca, “Bilgi Edinme Kanunu” çerçevesinde gerçek ve tüzel kişilerin taleplerine de cevap verilmektedir.

Adana Anadolu Lisesi Müdürlüğünün kurum içi iletişimi, Okul Müdürü önderliğinde en üst düzeyden en alt kademedeki çalışana kadar planlanmış ve sistematik olarak ele alınmıştır. Etkin bir kurum içi iletişim ile kurumun amaç ve hedeflerinin çalışanlara doğru bir şekilde yansıtılması ve bu doğrultuda iş süreçlerinin planlanması sağlanmıştır.

Adana Anadolu Lisesi Müdürlüğü karar alma süreçlerinde katılımcı yönetimi benimsemiştir. Katılımcı yönetimle, kurumu etkileyecek kararlarda, sadece belirlenen yöneticilerin değil; ayrıca personelin katkısını da önemsemekte ve dikkate almaktadır. Katılımcı yönetimde belirlenmiş yöneticiler karar almada ve onlar için cevap vermede hala en son sorumlu olan kişilerdir; ancak alınan kararlardan etkilenecek personel üyelerin yönetimin karar alma sürecine aktif olarak gözlemlerini, analizlerini, öneri ve tavsiyelerini sunmaları beklenir.

Müdürlüğümüz GZFT Analizi kapsamında yapılan çalıştayda kurum kültürü ile ilgili unsurlardan elde edilen bulgu, sonuç, öneri ve değerlendirmeler aşağıda sunulmuştur.

ADANA ANADOLU LİSESİ

Çalışma sonuçlarına göre geliştirmeye açık alanlar öncelik sırasına göre aşağıda sıralanmıştır;

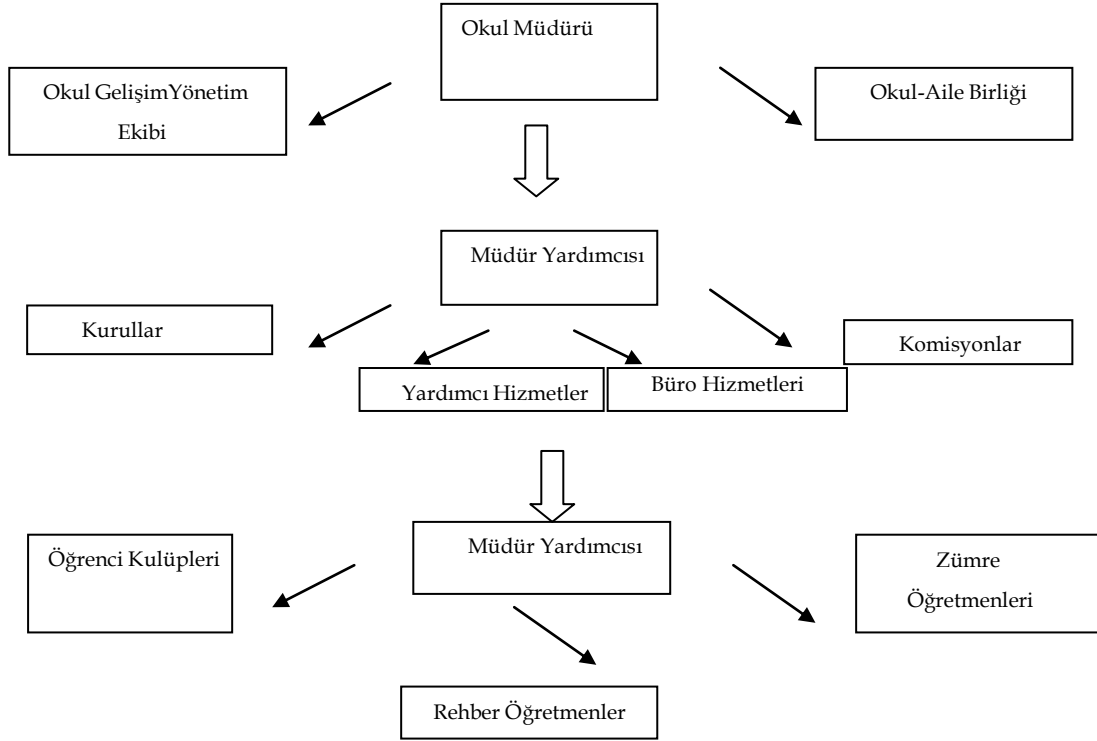
- Binanın fiziki olarak eski olması ve yenilenme ihtiyacı
- Ödüllendirmenin Yetersizliği
- Personeli Motive Edecek Etkinliklerin İstenen Düzeyde Yapılmaması

Çalışanlara Yönelik Hizmetiçi Eğitimlerin Yetersiz Olması

Gerçekleştirilen analizlere göre kurumun güçlü olduğu alanlar öncelik sırasına göre:

- MEBBİS, ADABİS Gibi Elektronik Portalların Aktif Kullanılması
- Kurumumuzun Teknolojik Altyapıda Önemli İyileşmelerin Sağlanması
- Kurum İçi ve Kurumlar Arası İletişimin İyi Olması

Adana Anadolu Lisesi Müdürlüğü Teşkilat Yapısı



ADANA ANADOLU LİSESİ

Adana Anadolu Lisesi Müdürlüğü İnsan Kaynakları

Adana Anadolu Lisesi yönetim kadrosunda, 1 okul müdürü, 2 müdür yardımcısı görev yapmaktadır. Okulumuzun 31.09.2023 tarihi itibarıyla toplamda 53 personeli olup bunların 48 tanesi öğretmen 1 tanesi memur personel 4 yardımcı hizmetliden oluşmaktadır.

Tablo-8. 2024 Yılı Kurumdaki Mevcut Yönetici Sayısı

Sıra No	Görevi	Erkek	Kadın	Toplam
1	Okul Müdürü	1	0	1
2	Müdür Yardımcısı	2	0	2

Tablo-9. 2023-2024 Yılı Öğretmen ve Personel Sayısı

İNSAN KAYNAKLARI	
	2024
Çalışan öğretmen sayısı	48
Çalışan diğer personel sayısı	5
TOPLAM	53

ADANA ANADOLU LİSESİ

Adana Anadolu Lisesi Müdürlüğü Teknolojik Kaynak Durumu

Müdürlüğümüzde, bilgi ve teknolojik kaynaklardan en verimli şekilde yararlanılmaktadır. Çocuklarımıza, günümüzün ve geleceğin ihtiyaçları doğrultusunda her bakımdan nitelikli ve ileri bir eğitimin verilebilmesi için okul/kurumlarımız, öğretim programlarını destekleyen eğitim materyalleri, ders ve laboratuvar araç-gereçleri, en son teknolojilere sahip makine teçhizat ve eğitim ekipmanları ile donatılmaktadır.

Tablo-10. Adana Anadolu Lisesi Donatım Malzemesi Durumu

Akıllı Tahta Sayısı	34	TV Sayısı	5
Masaüstü Bilgisayar Sayısı	10	Yazıcı Sayısı	10
Taşınabilir Bilgisayar Sayısı	3	Fotokopi Makinası Sayısı	3
Projeksiyon Sayısı	2	İnternet Bağlantı Hızı	100 mbt

ADANA ANADOLU LİSESİ

Adana Anadolu Lisesi Müdürlüğü Mali Kaynakları

Eğitimin başlıca mali kaynaklarını; merkezi yönetim bütçesinden ayrılan pay, eğitime katkı payı gelirleri (bütçeleştirilen gelirler), kişi ve kuruluşlar olarak eğitime yapılan halk katkıları (bağışları) ile okul-aile birliği gelirleri oluşturmaktadır.

Tablo-11. Adana Anadolu Lisesi Bütçe Giderleri ve Ödeme Emirleri Cetveli

BÜTÇE YILI	GELİR MİKTARI	GİDER MİKTARI
2021	100796,00	67646,00
2022	289925,66	306325,00
2023	518332,74	544549,93

ADANA ANADOLU LİSESİ

Okulun Mevcut Durumu: Temel İstatistikler

Okul Künyesi

Okulumuzun temel girdilerine ilişkin bilgiler altta yer alan okul künyesine ilişkin tabloda yer almaktadır.

Temel Bilgiler Tablosu- Okul Künyesi

İli: ADANA		İlçesi: ÇUKUROVA			
Adres:	Yurt Mah. 77049 Sk. NO:7	Coğrafi Konum (link):	https://www.google.com/maps/place/Adana+Anadolu+Lisesi/		
Telefon Numarası:	2351408	Faks Numarası:	2351408		
e- Posta Adresi:	968964@meb.k12.tr	Web sayfası adresi:	adanaanadolulisesimeb.k12.tr		
Kurum Kodu:	968964	Öğretim Şekli:	Tam Gün		
Okulun Hizmete Giriş Tarihi : 1975		Toplam Çalışan Sayısı	55		
Öğrenci Sayısı:	Kız	345	Öğretmen Sayısı	Kadın	27
	Erkek	375		Erkek	21
	Toplam	720		Toplam	55
Derslik Başına Düşen Öğrenci Sayısı		30	Şube Başına Düşen Öğrenci Sayısı		30

ADANA ANADOLU LİSESİ

Öğretmen Başına Düşen Öğrenci Sayısı	16	Şube Başına 30'dan Fazla Öğrencisi Olan Şube Sayısı	6
Öğrenci Başına Düşen Toplam Gider Miktarı	756 TL	Öğretmenlerin Kurumdaki Ortalama Görev Süresi	15

Çalışan Bilgileri

Okulumuzun çalışanlarına ilişkin bilgiler altta yer alan tabloda belirtilmiştir.

Çalışan Bilgileri Tablosu

Unvan	Erkek	Kadın	Toplam
Okul Müdürü ve Müdür Yardımcısı	3	0	3
Sınıf Öğretmeni	-	-	-
Branş Öğretmeni	20	26	46
Rehber Öğretmen	1	1	2
İdari Personel	0	1	1
Yardımcı Personel	1	2	3
Güvenlik Personeli	0	-	0
Toplam Çalışan Sayıları	25	30	55

ADANA ANADOLU LİSESİ

Okulumuz Bina ve Alanları

Okulumuzun binası ile açık ve kapalı alanlarına ilişkin temel bilgiler altta yer almaktadır.

Okul Yerleşkesine İlişkin Bilgiler

Okul Bölümleri		Özel Alanlar	Var	Yok
Okul Kat Sayısı	3	Çok Amaçlı Salon	x	
Derslik Sayısı	26	Çok Amaçlı Saha		x
Derslik Alanları (m2)	420	Kütüphane	x	
Kullanılan Derslik Sayısı	26	Fen Laboratuvarı	x	
Şube Sayısı	26	Bilgisayar Laboratuvarı		x
İdari Odaların Alanı (m2)	16	İş Atölyesi		x
Öğretmenler Odası (m2)	22	Beceri Atölyesi	x	
Okul Oturum Alanı (m2)	7700	Pansiyon		x
Okul Bahçesi (Açık Alan)(m2)	37250			
Okul Kapalı Alan (m2)	7700			
Sanatsal, bilimsel ve sportif amaçlı toplam alan (m ²)	600			
Kantin (m2)	300m2			
Tuvalet Sayısı	12			
Diğer (.....)				

ADANA ANADOLU LİSESİ

Sınıf ve Öğrenci Bilgileri

SINIFI	Erkek	Kız	Toplam	SINIFI	Erkek	Kız	Toplam
9-A	15	15	30	11-A	17	12	29
9-B	15	15	30	11-B	17	12	29
9-C	15	15	30	11-C	16	10	26
9-D	15	15	30	11-D	16	14	30
9-E	15	15	30	11-E	17	13	30
9-F	15	15	30	11-F	17	12	29
TOPLAM	90	90	180				
10-A	13	19	32	TOPLAM	100	73	173
10-B	14	18	32	12-A	17	13	30
10-C	14	18	32	12-B	16	11	27
10-D	14	18	32	12-C	15	13	28
10-E	16	15	31	12-D	17	15	32
10-F	15	16	31	12-E	18	12	30
TOPLAM	86	104	190	12-F	16	14	30
				TOPLAM	99	78	177
				GENEL TOPLAM	375	345	720

Okulumuzda yer alan sınıfların öğrenci sayıları üstteki tabloda verilmiştir

16 Ekim 2023 tarihinde, kurumun GZFT (SWOT) Analizinin yapılması amacıyla Okul müdürü, müdür yardımcıları ve öğretmenlerin katılımıyla bir çalıştay düzenlenmiş, buna göre kurumumuzun güçlü ve zayıf yönleri ile kurumumuza yönelik fırsat ve tehditler aşağıdaki gibi özetlenmiştir. Detaylı değerlendirme ve grafikler, Durum Analizinde yer almıştır.

E.2.2. PEST Analizi

PEST Analizi, stratejik planlama yaparken içinde bulunulan çevresel faktörlerin irdelenerek bu faktörlerin etkilerinin neler olduğunu ve olacağını görmekte kullanılan, çevrenin ne olduğunu ve nereye gitmekte olduğunu gösteren bir analizdir. PEST Analizi geleceğe yönelik vizyonun geliştirilmesi açısından da oldukça önemlidir. Kurumun, çevresindeki ve hatta dünyadaki değişimi algılayarak bu değişime daha kıvrık ve esnek bir biçimde uyum göstermesini sağlar ve kurumun kontrolü dışında olan faktörleri takip etmeyi kolaylaştırır.

Bazı stratejistler zaman içerisinde bu çevresel faktörlere hukuki (legal) çevreyi de ekleyerek PESTLE veya PESTEL Analizini ve ardından da Etik (ethics) ve Demografik (demographic) faktörleri de ekleyerek STEEPLED Analizini geliştirmişlerdir. Diğer yandan PEST Analizine Ekolojik (ecologic) faktörlerin eklenmesiyle oluşan PEST-E Analizi de son yıllarda sık kullanılmaktadır.

PEST ANALİZİ

POLİTİK
EKONOMİK
SOSYAL
TEKNOLOJİK

E.2.2.1. Politik Faktörler

AB Müktesebatına uyum çalışmaları alanında eğitime büyük önem verilmesi ve bu nedenle köklü değişiklikler yapılması

- MEB yasa, yönetmelik ve mevzuat değişiklikleri

Öğretmen açığının giderilmesi gibi eğitim sistemi açısından stratejik öncelikli konular kalkınma planları ve hükümet programlarında yer alması

- 4+4+4 kademeli zorunlu eğitim sisteminin tesis edilmesi ve müfredatın bu doğrultuda yenilenmesi
- Eğitim sisteminde, bireylerin kişilik ve kabiliyetlerini geliştiren, hayat boyu öğrenme yaklaşımının uygulanması
- Doğrudan Eğitim yatırımlarına ayrılan payın yetersizliği.
- Ücretsiz ders kitabı dağıtım uygulaması.
- 5018 sayılı Kamu Mali Yönetimi ve Kontrol Kanunuyla Stratejik Yönetim anlayışının gelişmesi
- Toplumda sosyal dokuyu koruyan, bölgesel özellikleri koruyup yaşatan, toplumun düşüncesinin özgürleşmesine ve siyasi kalitenin yükselmesine katkıda bulunan sivil toplum kuruluşlarının aktif rol üstlenmesi

Eğitimin yerinden yönetim anlayışına doğru çevrilmesi

Eğitimdeki başarı seviyesinin OECD ülkelerine göre düşük olması

E.2.2.2. Ekonomik Faktörler



- Ülkenin ekonomik büyüme hızının eğitime olumlu yansıması
- İş gücü piyasası ile uyum.
- Dünya Bankası ve AB eğitim projelerinin eğitime önemli oranda ekonomik destek sağlaması/ sağlayacak olması.
- İlçemizdeki zengin hayırseverlerin varlığı
- Mesleki Eğitim mezunlarının vasıflı elaman olarak iş gücü piyasasına yeteri kadar katılamaması
- İlçemizin Turizm potansiyelinin yüksek olması
- İşsizlik sorununun olması
- Gayri safi milli hâsılanın gelişmiş ülkelere oranla çok düşük seviyelerde olması
- Eğitime yönelik kredi kaynaklarının bilinçli kullanılmaması

ADANA ANADOLU LİSESİ

- Öz kaynakların kullanımında eğitime yeterli kaynağın aktarılmaması
- Üniversite mezunu iş gücünün eğitime yeteri kadar yansıtılmaması
- Özel idare bütçelerinden eğitime ayrılan payın yetersizliği
- Kamu kurum ve kuruluşlarının ekonomi ile ilgili yasaların farklı yorumlaması

E.2.2.3. Sosyokültürel Faktörler

- Diğer il ve ilçelerden gelen hızlı göç sonucu ortaya çıkan çarpık kentleşme ve göç eden ailelerine eğitim ve sosyal uyum sorunu
- Suriye’de yaşanan iç savaştan kaçan sığınmacıların uyum sorunu
- Kız çocuklarının okullaşmasında duyarlılığın yüksek olması
- Okur- yazar oranının % 86 olması

ADANA ANADOLU LİSESİ

Toplumun eğitimden beklentilerinin Akademik başarı odaklı olmasının eğitime olumsuz etkisi

- Sosyal aktivitelerin yapılacağı yeterli alan olmaması
- Ailelerin eğitim seviyelerinin düşük olması (özellikle eğitimsiz anneler)
- Toplumun eğitimden beklentilerinin akademik başarıya odaklı olmasının eğitime olumsuz etkisi
- Kırsal kesimlerde çocukların eğitimi konusunda ihtiyaç hissedilmemesi.
- Çok Kültürlülük ve hoşgörü ikliminin egemen olması
- Köklü bir tarih ve kültürel mirasa sahip olması
- Çevre duyarlılığı ve sosyal destek projeleri

E.2.2.4. Teknolojik Faktörler



- Bilginin hızlı üretimi, erişilebilirlik ve kullanılabilirliğin gelişmesi
- Bilgi ve iletişim teknolojilerinin müfredata uyumunun sağlanması
- E-okul uygulamaları
- E-devlet uygulamaları
- Bilgisayar Teknoloji Sınıflarının kullanılması
- Fatih Projesinin yaygınlaştırılması
- Akıllı tahtaların kullanılması

ADANA ANADOLU LİSESİ

- Teknolojinin hızlı ilerlemesi sonucunda yeni ürünlerin ortaya çıkması, bununla beraber Milli Eğitim Müdürlüğünün ekonomik gücünün bunu destekleyememesi.
- AR-GE çalışmalarına yeterli kaynağın ayrılmaması.
- Teknolojik gelişmelerin dilinin İngilizce olması
- Merkezi yönetimlerin bakım-onarım ve yenileme için yeterince ödenek aktarmaması
- Toplumun teknolojideki olumsuz gelişmelerin etkisinde kalması ve sanal alemin yeterince denetlenememesi

E.2.2.5. Ekolojik Faktörler

- İçme ve kullanma suyu arıtımına büyük önem verilmesi ve aynı oranda yatırıma dönüşmesi
- Entegre Katı Atık Bertaraf Tesisi Projesi
- Zararlı atıklar konusunda çevreye verilebilecek zararı en aza indirme bakımından insanların duyarlı hale gelmesi
- Ekosistem içerisindeki canlı çeşitliliğinin tespiti, korunması ve çoğaltılması konusunda gerçekleştirilen faaliyet ve projelerin artması
- Yenilenebilir enerji kullanımına yönelik çalışmaların hız kazanması; rüzgâr ve güneş enerjisi ile enerji verimliliği alanında projeler geliştirilmesi

F.SORUN/GELİŞİM ALANLARI

Adana Anadolu Lisesi Müdürlüğü'nün durum analizi çalışmalarında tespit edilen sorun/gelişim alanları, planın Geleceğe Bakış bölümünün oluşturulmasına kaynaklık etmektedir. Bu anlamda sorun/gelişim alanları, Durum Analizi ve Geleceğe Bakış bölümleri arasında bir köprü konumundadır.

Adana Anadolu Lisesi Müdürlüğü stratejik planında SP temel yapısı göz önüne alınarak; eğitim öğretime erişim, kalite ve kapasitede aşağıdaki sorun/gelişim alanı tespit edilmiştir.

Sorun/Gelişim Alanları Listesi

Eğitim ve Öğretime Erişim Sorun/Gelişim Alanları

Özel eğitime ihtiyaç duyan bireylerin uygun eğitime erişimi

Hayat boyu öğrenmeye katılım

Hayat boyu öğrenmenin tanıtımı

Eğitim ve Öğretimde Kalite Sorun/Gelişim Alanları

Eğitim öğretim sürecinde sanatsal, sportif ve kültürel faaliyetler

Okuma kültürü

Okul sağlığı ve hijyen

Zararlı alışkanlıklar

Öğretmenlere yönelik hizmetiçi eğitimler

Eğitimde bilgi ve iletişim teknolojilerinin kullanımı

Örgün ve yaygın eğitimi destekleme ve yetiştirme kursları

Eğitsel değerlendirme ve tanılama

Öğrencilere yönelik oryantasyon faaliyetleri

Üstün yetenekli öğrencilere yönelik eğitim öğretim hizmetleri başta olmak üzere özel eğitim

Hayat boyu rehberlik hizmeti

Hayat boyu öğrenme kapsamında sunulan kursların çeşitliliği ve niteliği Önceki öğrenmelerin belgelendirilmesi

Uluslararası hareketlilik programlarına katılım

Kurumsal Kapasitede Sorun/Gelişim Alanları

Çalışanların ödüllendirilmesi

Çalışma ortamları ile sosyal, kültürel ve sportif ortamların iş motivasyonunu sağlayacak biçimde düzenlenmesi

Atama ve görevde yükselmelerde liyakat ve kariyer esasları ile performansın dikkate alınması, kariyer yönetimi

Hizmetiçi eğitim kalitesi

Yabancı dil becerileri

Eğitim öğretim ortamlarının yetersizliği

Okul ve kurumların sosyal, kültürel, sanatsal ve sportif faaliyet alanlarının yetersizliği

Eğitim, çalışma, konaklama ve sosyal hizmet ortamlarının kalitesinin artırılması

Donatım eksiklerinin giderilmesi

Okullardaki fiziki durumun özel eğitime gereksinim duyan öğrencilere uygunluğu

Okul-Aile Birlikleri

Kurumsal aidiyet duygusunun geliştirilmemesi

Kurumsallık düzeyinin yükseltilmesi

İş güvenliği ve sivil savunma

Diğer kurum ve kuruluşlarla işbirliği

ADANA ANADOLU LİSESİ

GÜÇLÜ YÖNLER	ZAYIF YÖNLER
<ul style="list-style-type: none">➤ Okul Müdürü'nün dinamik ve yenilikçi olması➤ Okul bahçesinin geniş ve fonksiyonel olması➤ Okul personelinin arasında akademik anlamda birlik, beraberlik ve takım ruhu olması➤ İdareci sayısının yeterli ve deneyimli olması➤ Sosyal ve kültürel faaliyetlerindeki desteklenmesi, özendirilmesi➤ Kurum içi iletişim kanallarının açık olması➤ Personelin okulun çevrede bir marka olduğuna inanması➤ Okulun teknolojik donanımlı olması➤ Sınıflarda yeterli araç, gereç ve donanımın olması➤ Spor salonunun bulunması➤ Çalışanların teknolojik araçları rahatça kullanmaları➤ Rehberlik servisinin veli eğitimlerine ağırlık vermesi➤ TYP kapsamında çalışan Temizlik personelinin sistemli çalışması➤ Okulumuzdan mezun olan öğrencilerin üst eğitim kurumları sınavlarında başarılı olması➤ Mezunların okula gereken desteği sağlaması➤ Okulumuzun vakfının olması	<ul style="list-style-type: none">➤ Okul-öğrenci -veli işbirliği ve iletişiminin istenilen düzeyde olmaması➤ Binanın eski olması➤ Okul personelinin arasında sosyal bağların yeterince güçlü olmaması-

ADANA ANADOLU LİSESİ

FIRSATLAR	TEHDİTLER
<ul style="list-style-type: none">➤ Milli Eğitim Müdürlüğü ile işbirliğinin güçlü olması➤ Okulun diğer Okul/kurumlarla işbirliğinin güçlü olması.➤ Alaev vakfının okula katkısı➤ Hayır sever velilerin olması➤ Mezunlar ile iyi ilişkiler gelişmiş olması➤ Yakın çevrede çok sayıda okul olması➤ Okulumuz çevresinde çok sayıda dershane olması➤ Velilerin sosyo ekonomik durumlarının iyi olması➤ Tayinlerde istenilen okul olması➤ Başarılı bir Okul-Aile Birliğinin olması➤ Farklı meslek gruplarından velilerin bulunması	<ul style="list-style-type: none">➤ Okulun bulunduğu çevrede trafiğin giriş çıkış saatlerinde yoğun olması➤ Parçalanmış ailelerin olması➤ Öğrencilerimizde teknoloji bağımlılığının artıyor olması➤ Son 2 yılda oluşan pandemi ve doğal afetler➤ Mevzuatın sürekli değişiyor olması

BÖLÜM 3: GELECEĞE BAKIŞ

Okul Müdürlüğümüzün Misyon, vizyon, temel ilke ve değerlerinin oluşturulması kapsamında öğretmenlerimiz, öğrencilerimiz, velilerimiz, çalışanlarımız ve diğer paydaşlarımızdan alınan görüşler, sonucunda stratejik plan hazırlama ekibi tarafından oluşturulan Misyon, Vizyon, Temel Değerler; Okulumuz üst kuruluna sunulmuş ve üst kurul tarafından onaylanmıştır.

3.1.Misyonumuz

Çağın bilimsel, teknolojik ve sosyal gelişmelerine uyum sağlamış kadrosuyla evrensel, milli, manevi değerleri önemseyen; bilgili, erdemli, başarılı, donanımlı “kendisi” olarak ortaya çıkabilen bireyler yetiştirmek

3.2.Vizyonumuz

Geleceğin Türkiye'sine yön verecek bireyler yetiştirmek.

3.3.Temel Değerlerimiz

1. İnsan Hakları ve Demokrasinin Evrensel Değerleri
2. Girişimcilik, Yaratıcılık, Yenilikçilik
3. Sanatsal Duyarlılık ve Sanat Becerisi

4. Sevgi ve Hoşgörü
5. Meslek Etiği ve Ahlak
6. Saygınlık
7. Tarafsızlık, Güvenilirlik ve Adalet
8. Liderlik, Cesaret ve Özgüven
9. Katılımcılık
10. Şeffaflık ve Hesap Verebilirlik
11. Analitik ve Bilimsel Bakış
12. Okul Kültürüne Sahip Çıkma
13. Yardımlaşma ve Dayanışma

BÖLÜM 4 : AMAÇ, HEDEF VE EYLEMLER

Amaç ve Hedeflere İlişkin Mimari

Amaç 1: Bütün öğrencilerimize, medeniyetimizin ve insanlığın ortak değerleri ile çağın gereklerine uygun bilgi, beceri, tutum ve davranışların kazandırılması sağlanacaktır.

Hedef 1.1: Öğrencilerimizin her düzeydeki yeterliliklerinin belirlenmesi, izlenmesi ve desteklenmesi için oluşturulan ölçme ve değerlendirme sisteminin uygulanması sağlanacaktır.

Hedef 1.2: Öğrencilerin yaş ve alanlarına göre gereksinimlerini dikkate alan beceri temelli yabancı dil yeterlilikleri sistemine geçilmesine ilişkin etkin çalışmalar yürütülecektir.

Amaç 2:

Çağdaş normlara uygun, etkili, verimli yönetim ve organizasyon yapısı ve süreçleri hâkim kılınacaktır.

Hedef 2.1. Yeni mesleki gelişim anlayışı doğrultusunda öğretmen ve okul yöneticilerinin gelişimleri desteklenecektir.

Amaç 3:

Öğrencileri ilgi, yetenek ve kapasiteleri doğrultusunda hayata ve üst öğretime hazırlayan bir ortaöğretim sistemi ile toplumsal sorunlara çözüm getiren, ülkenin sosyal, kültürel ve ekonomik kalkınmasına katkı sunan öğrenciler yetiştirilecektir.

Hedef 3.1: Okulumuza devam ve devamsızlık oranları en aza indirilecektir.

Hedef 3.2: Okulumuzda, değişen dünyanın gerektirdiği becerileri sağlayan ve değişimin aktörü olacak öğrenciler yetiştirilmesi sağlanacaktır.

Amaç 4:

Özel eğitim ve rehberlik hizmetlerinin etkinliği artırılarak bireylerin bedensel, ruhsal ve zihinsel gelişimleri desteklenecektir.

Hedef 4.1: Öğrencilerin mizaç, ilgi ve yeteneklerine uygun eğitimi alabilmelerine imkân veren işlevsel bir psikolojik danışmanlık ve rehberlik hizmeti sağlanacaktır.

Hedef 4.2: Özel eğitim ihtiyacı olan bireyleri akranlarından soyutlamayan ve birlikte yaşama kültürünü güçlendiren eğitimde adalet temelli yaklaşım modeli işlevsel hale getirilecektir.

Hedef 4.3: Ülkemizin kalkınmasında önemli bir kaynak niteliğinde bulunan özel yetenekli öğrencilerimiz, akranlarından ayrıştırılmadan doğalarına uygun bir eğitim yöntemi ile desteklenecektir.

ADANA ANADOLU LİSESİ
ADANA ANADOLU LİSESİ MÜDÜRLÜĞÜ
2024-2028 STRATEJİK PLANI EYLEM PLANI

Amaç 1:

En önemli paydaş olan veli ve mezunlarla işbirliği yapılarak eğitim öğretim kalitesi arttırılacaktır.

Hedef 1.1: Veli profili oluşturup toplantılar düzenlemek ve katılımı arttırmak, öğrenciye yönelik veli destekli eğitimler düzenlemek; okul mezunlarıyla iletişimi arttırmak

Strateji 1.1.1: Eğitim kalitesinin artırılması için ölçme ve değerlendirme yöntemleri etkinleştirilecek ve yeterlilik temelli ölçme değerlendirme yapılacaktır.

Eylem No	Yapılacak Çalışmalar	Eylem Sorumlusu
1.1.1.1	Öğrencilerin hazırbulunuşluk düzeyi ve akademik seviyelerini yükseltmek için okul İzleme Araştırması sonuç raporu hazırlanarak paylaşılacaktır.	Okul idaresi
1.1.1.2	Öğrencilerimizi YKS 'ye hazırlamak için Deneme Sınavları yapılacaktır.	Okul idaresi
1.1.1.3	Dijital ölçme değerlendirme uygulamaları konusunda öğretmenlere eğitimler tasarlanacaktır.	Okul idaresi

ADANA ANADOLU LİSESİ

Strateji 1.1.2: Öğrencilerin bilimsel, kültürel, sanatsal, sportif ve toplum hizmeti alanlarında etkinliklere katılımı artırılacak ve izlenecektir.

Eylem No	Yapılacak Çalışmalar	Eylem Sorumlusu
1.1.2.1	Çocuklarımızın sosyal ve eğitsel becerilerinin sınıf düzeyinde izlenmesi, değerlendirilmesi ve iyileştirilmesine yönelik olarak okulumuzda kurulan ölçme değerlendirme biriminin işlerliği sağlanacaktır.	Okul idaresi
1.1.2.2	Tüm çocuklarımızın bilimsel, kültürel, sanatsal, sportif ve toplum hizmeti alanlarında gerçekleştirdikleri etkinlikleri Bakanlık tarafından oluşturulan e-port folyo sistemine işlenmesi sağlanacaktır.	Okul idaresi
1.1.2.3	Bütün sınıflarda bilimsel, kültürel, sanatsal, sportif ve toplum hizmeti alanlarında etkinliklere katılım oranı artırılacaktır.	Okul idaresi
1.1.2.4	Öğrencilerin olay ve olguları bilimsel bakış açısıyla değerlendirebilmelerini sağlamak amacıyla bilimsel çalışmaların yapıldığı üniversitelere, bilim fuarlarına katılımları teşvik edilecek, TÜBİTAK fuarı düzenleme gibi faaliyetler gerçekleştirilecektir.	Okul idaresi
1.1.2.5	Öğrencilerin yeteneklerine uygun alanlarda bilimsel, kültürel, sanatsal, sportif ve toplum hizmeti alanlarında etkinliklere katılım sağlamaları teşvik edilecektir.	Okul idaresi
1.1.2.6	Çeşitli yarışma, organizasyon ve benzeri etkinliklerle öğrencilerimizin katılımı sağlanarak öğrencilerin sosyal ve kültürel açıdan gelişimleri sağlanacaktır.	Okul idaresi
1.1.2.7	Öğrenci başına okunan kitap sayısına ilişkin veri girişinin doğru ve zamanında yapılması sağlanacaktır.	Okul idaresi

Strateji 1.1.3: Kademeler arası geçiş sınavlarının eğitim sistemi üzerindeki baskısı azaltılacak ve yeterlilik temelli ölçme değerlendirme yapılacaktır.

Eylem No	Yapılacak Çalışma	Eylem Sorumlusu
1.1.3.1	Öğrencileri akademik, sosyal ve fiziksel olarak destekleyen mekanizmaların okul düzeyinde yapılandırılması sağlanacaktır.	Okul idaresi

ADANA ANADOLU LİSESİ

Hedef 1.2: Öğrencilerin yaş ve alanlarına göre gereksinimlerini dikkate alan beceri temelli yabancı dil yeterlilikleri sistemine geçilmesine ilişkin etkin çalışmalar yürütülecektir.

Strateji 1.2.1: Yeni kaynaklar ile öğrencilerin İngilizce konuşulan dünyayı deneyimlemesi sağlanacak ve dijital içeriklerin uygulanması desteklenecektir.

Eylem No	Yapılacak Çalışma	Eylem Sorumlusu
1.2.1.1	Eğitim Bilişim Ağı (EBA) üzerindeki içerik havuzunu genişletmek üzere öğrenciler bilgilendirilerek yenilikçi dijital kaynakları kullanmaları desteklenecektir.	Okul idaresi
1.2.1.2	9. sınıf yabancı dil öğretiminde video oyunları, şarkılar, interaktif etkinlikler, interaktif oyunlar ve hikâyeler yer alacaktır.	Okul idaresi
1.2.1.3	10. sınıflarda yabancı dil öğretiminde her bir öğrencinin bireysel gereksinimine cevap verecek seviyelendirilmiş çevrimiçi hikâye kitapları, yazma etkinlikleri, kelime çalışmaları sağlanacaktır.	Okul idaresi
1.2.1.4	9-12. sınıflarda yabancı dil öğretiminde öğrencilerin konuşma, dinleme, okuma ve yazma becerilerini geliştirecek dijital içeriklerin uygulanması desteklenecektir.	Okul idaresi

Amaç 2:

Çağdaş normlara uygun, etkili, verimli yönetim ve organizasyon yapısı ve süreçleri hâkim kılınacaktır.

Hedef 2.1. Yeni mesleki gelişim anlayışı doğrultusunda öğretmen ve okul yöneticilerinin gelişimleri desteklenecektir.

Strateji 2.1.1:- Öğretmen ve okul yöneticilerinin mesleki gelişimlerini sağlamak üzere yapılandırılan hizmet içi eğitim sisteminin uygulanması sağlanacak ve hizmet içi eğitimlere katılımı sağlanacaktır.

Eylem No	Yapılacak Çalışma	Eylem Sorumlusu
2.1.1.1	Öğretmenler kişisel ve mesleki gelişimde sürekliliği sağlama konusunda bilimsel etkinliklere ve lisansüstü programlara katılmaları için üniversitelerle iş birliği yapılarak teşvik edici uygulamalar geliştirilecektir.	Okul idaresi
2.1.1.2	Öğretmen ve okul yöneticilerimizin mesleki gelişimlerini sürekli desteklemek üzere üniversitelerle ve STK'larla iş birlikleri hayata geçirilecektir.	Okul idaresi
2.1.1.3	Öğretmenlerin sürekli mesleki gelişimleri fiziksel ve dijital materyallerle desteklenecektir.	Okul idaresi

Amaç 3:

Öğrencileri ilgi, yetenek ve kapasiteleri doğrultusunda hayata ve üst öğretime hazırlayan bir ortaöğretim sistemi ile toplumsal sorunlara çözüm getiren, ülkenin sosyal, kültürel ve ekonomik kalkınmasına katkı sunan öğrenciler yetiştirilecektir.

Hedef 3.1: Okulumuza devam ve devamsızlık oranları en aza indirilecektir.

S 3.1.1- Tüm öğrenciler ve özel ilgi gerektiren öğrenciler başta olmak üzere tüm öğrencilerin ortaöğretime devamlarının artırılması, devamsızlık ve sınıf tekrarlarının olmamasına yönelik çalışmalar yapılacaktır.

Eylem No	Yapılacak Çalışma	Eylem Sorumlusu
3.1.1.1	Öğrencilerin devamsızlık yapmasına sebep olan faktörler belirlenerek bunların öğrenciler üzerindeki olumsuz etkisini azaltacak tedbirler alınacaktır.	Okul idaresi
3.1.1.2	Okul ve eğitim ortamı, öğrenciler için daha çekici bir mekân haline getirilecek, öğrencilerin kişisel, sosyal, sportif ve kültürel ihtiyaçlarına cevap verecek şekilde geliştirilecektir.	Okul idaresi

Hedef 3.2: Okulumuzda, değişen dünyanın gerektirdiği becerileri sağlayan ve değişimin aktörü olacak öğrenciler yetiştirilmesi sağlanacaktır.

Strateji 3.2.1: Okulumuzda akademik bilginin beceriye dönüşmesi sağlanacaktır.

Eylem No	Yapılacak Çalışma	Eylem Sorumlusu
3.2.1.1	Azalan ders çeşitliliğine bağlı olarak proje ve uygulama çalışmalarıyla öğrencilere ilgi ve yetenek alanlarında derinleşme fırsatı sağlanacaktır.	Okul idaresi
3.2.1.2	Öğrencilerin ulusal ve uluslararası projelere katılımı özendirilecek ve bu bilginin öğrenci e-port folyosunda yer alması sağlanacaktır.	Okul idaresi

ADANA ANADOLU LİSESİ

3.2.1.3	Doğal, tarihî ve kültürel mekânlar ile bilim-sanat merkezleri ve müzeler gibi okul dışı öğrenme ortamlarının, öğretim programlarında yer alan kazanımlar doğrultusunda etkili kullanılması sağlanacaktır.	Okul idaresi
3.2.1.4	Kurumsal projeler aracılığıyla öğrencilerin iş ve üniversite çevreleriyle birlikte çalışmasına imkân sağlanacaktır.	Okul idaresi
3.2.1.5	Öğrencilerin eğitim ve öğretim süreçlerinde sosyal girişimcilik ile tanışarak toplumsal problemlere çözüm arama motivasyonu kazanması sağlanacaktır.	Okul idaresi
3.2.1.6	Okul ve mahalle spor kulüpleri ile iş birliği yaparak yetenekli olan öğrencilerin ilgili spor kulüplerinde ders saatleri dışında etkinliklere katılımı teşvik edilecektir.	Okul idaresi

Amaç 4:

Özel eğitim ve rehberlik hizmetlerinin etkinliği artırılarak bireylerin bedensel, ruhsal ve zihinsel gelişimleri desteklenecektir.

Hedef 4.1: Öğrencilerin mizaç, ilgi ve yeteneklerine uygun eğitimi alabilmelerine imkân veren işlevsel bir psikolojik danışmanlık ve rehberlik hizmeti sağlanacaktır.

Strateji 4.1.1.: Psikolojik danışmanlık ve rehberlik hizmetleri sunan öğretmenlerin eğitimine önem verilecektir.

Eylem No	Yapılacak Çalışma	Eylem Sorumlusu
4.1.1.1	Rehberlik hizmetleri sonucunda ortaya konulan veriler yardımıyla her bir öğrencinin bilimsel yöntemlere uygun biçimde kariyer yönlendirilmesinin yapılması sağlanacaktır.	Okul idaresi
4.1.1.2	Rehberlik öğretmenlerinin mesleki gelişimleri; lisansüstü eğitim, hizmet içi eğitim, sertifika ve benzeri eğitimlerle desteklenecektir.	Okul idaresi
4.1.1.3	Sınıf ve branş öğretmenlerinin rehberlik hizmetlerine ilişkin becerilerinin artması için eğitimler düzenlenecektir.	Okul idaresi

ADANA ANADOLU LİSESİ

Hedef 4.2: Özel eğitim ihtiyacı olan bireyleri akranlarından soyutlamayan ve birlikte yaşama kültürünü güçlendiren eğitimde adalet temelli yaklaşım modeli işlevsel hale getirilecektir.

Strateji 4.2.1: Özel eğitim ihtiyacı olan öğrencilere yönelik hizmetlerin kalitesi artırılacaktır.

Eylem No	Yapılacak Çalışma	Eylem Sorumlusu
4.2.1.1	Kaynaştırma/bütünleştirme uygulamaları yoluyla eğitimin niteliğini artırmak için sınıf ve branş öğretmenlerine sınıf içindeki uygulamalara destek amaçlı hizmet içi eğitim teşvik edilecektir..	Okul idaresi

Strateji.4.2.2 -Başta özel eğitime ihtiyaç duyan bireylerin kullanımına uygun olmak üzere okulun ve sınıfların fiziki imkânları iyileştirilecektir.

Eylem No	Yapılacak Çalışma	Eylem Sorumlusu
4.2.2.1	Okul ve eğitim ortamı öğrenciler için daha çekici bir mekân haline getirilecek, öğrencilerin kişisel, sosyal, sportif ve kültürel ihtiyaçlarına cevap verecek şekilde geliştirilecektir.	Okul idaresi

Hedef 4.3: Ülkemizin kalkınmasında önemli bir kaynak niteliğinde bulunan özel yetenekli öğrencilerimiz, akranlarından ayrıştırılmadan doğalarına uygun bir eğitim yöntemi ile desteklenecektir.

Strateji 4.3.1: Özel yeteneklilere yönelik eğitim veren öğretmenlere hizmet içi eğitime katılımları teşvik edilecektir.

Eylem No	Yapılacak Çalışma	Eylem Sorumlusu
4.3.1.1	Özel yeteneklilerin eğitimi için öğretmenlerin hizmet içi eğitim faaliyetlerine katılımı teşvik edilecektir.	Okul idaresi

ADANA ÇUKUROVA ADANA ANADOLU LİSESİ MÜDÜRLÜĞÜ

2024-2028 STRATEJİK PLANI GÖSTERGE HESAPLAMA TABLOSU

Bu bölümde Çukurova Adana Anadolu Lisesi Müdürlüğü 2024-2028 Stratejik Planı'nın amaç, hedef, hedef kartı ve stratejilerine yer verilmiştir. Stratejilere ilişkin yapılacak çalışmalarını belirten eylemler ile hedef kartlarında yer alan göstergelerin tanım, formül ve kavramsal çerçevelerine "Eylem Planı ve Gösterge Bilgi Tablosu" dokümanında ayrı olarak yer verilmiştir.

Amaç 1: Bütün öğrencilerimize, medeniyetimizin ve insanlığın ortak değerleri ile çağın gereklerine uygun bilgi, beceri, tutum ve davranışların kazandırılması sağlanacaktır.

Hedef 1.1: Öğrencilerimizin her düzeydeki yeterliliklerinin belirlenmesi, izlenmesi ve desteklenmesi için oluşturulan ölçme ve değerlendirme sisteminin uygulanması sağlanacaktır.

Strateji 1.1.1: Eğitim kalitesinin artırılması için ölçme ve değerlendirme yöntemleri etkinleştirilecek ve yeterlilik temelli ölçme değerlendirme yapılacaktır.

Amaç 1	Bütün öğrencilerimize, medeniyetimizin ve insanlığın ortak değerleri ile çağın gereklerine uygun bilgi, beceri, tutum ve davranışların kazandırılması sağlanacaktır.								
Hedef 1.1	Öğrencilerimizin her düzeydeki yeterliliklerinin belirlenmesi, izlenmesi ve desteklenmesi için oluşturulan ölçme ve değerlendirme sisteminin uygulanması sağlanacaktır.								
Performans Göstergeleri	Hedef Etkisi %	Başlangıç Değeri	2024	2025	2026	2027	2028	İzleme Sıklığı	Rapor Sıklığı
PG 1.1.1 : Bir eğitim ve öğretim döneminde bilimsel, kültürel, sanatsal ve sportif alanlarda en az bir faaliyete katılan öğrenci oranı	25	737öğrenci % 90.07	90.07	92	94	96	98	6 Ay	6 Ay
PG 1.1.2: Öğrenci başına okunan kitap sayısı	25	5	6	7	8	9	0	6 Ay	6 Ay
PG 1.1.3: Yükseköğretime yerleşen öğrenci sayısı	25	59 33.14	60 33.14	62	63	65	68	12 Ay	12 Ay
PG 1.1.4: Deneme Sınavı Düzenleme	25	8	8	8	10	10	12	6 Ay	6 Ay
Eylem Sorumlusu	Okul İdaresi								
İşbirliği Yapılan Birimler	Rehberlik Servisi, Deneme Sınavı Komisyonu Aile Birliği								

ADANA ANADOLU LİSESİ

Riskler		9 ve 10. Sınıfların teknoloji bağımlılığı ve farklı sebeplerden uzaktan eğitim almaları farklı olumsuzluklar oluşturabilir.
Stratejiler	S.1.1.1	Sosyal, kültürel ve sportif faaliyetlerin artırılarak öğrencinin okulda daha kaliteli vakit geçirmesini sağlamak.
	S.1.1.2	Öğrencinin kitap okuma alışkanlığı arttırmak için teşvik edici faaliyetleri arttırmak.
	S.1.1.3	Öğrencilerin TYT ve AYT sınavlarında başarısını arttırmak için deneme sınavlarının sayısını arttırmak.
Tespitler		- Öğrencilerin bilimsel, kültürel, sanatsal ve sportif faaliyetlere katılımının veliler tarafından akademik kaygılardan dolayı yeterince desteklenmemesi, - Toplumda akademik başarıya yüksek değer atfedilmesi,
İhtiyaçlar		- Öğretmenlerin alternatif eğitim yöntem ve teknikleri konusunda eğitime alınmaları, - Sınav kaygısına yönelik olarak aile hekimliği başta olmak üzere çeşitli kurumlarla iş birliği yapılması, - Veli ve öğretmenlere yönelik olarak öğrencilerin bilimsel, kültürel, sanatsal ve sportif faaliyetlere katılması yönünde farkındalık çalışmaları yürütülmesi.

ADANA ANADOLU LİSESİ

Hedef 1.2: Öğrencilerin yaş ve alanlarına göre gereksinimlerini dikkate alan beceri temelli yabancı dil yeterlilikleri sistemine geçilmesine ilişkin etkin çalışmalar yürütülecektir.

Strateji 1.2.1: Yeni kaynaklar ile öğrencilerin İngilizce konuşulan dünyayı deneyimlemesi sağlanacak ve dijital içeriklerin uygulanması desteklenecektir.

Amaç 1	Bütün öğrencilerimize, medeniyetimizin ve insanlığın ortak değerleri ile çağın gereklerine uygun bilgi, beceri, tutum ve davranışların kazandırılması sağlanacaktır.								
Hedef 1.2	Öğrencilerin yaş ve alanlarına göre gereksinimlerini dikkate alan beceri temelli yabancı dil yeterlilikleri sistemine geçilmesine ilişkin etkin çalışmalar yürütülecektir.								
Performans Göstergeleri	Hedefe Etkisi %	Başlangıç Değeri	2024	2025	2026	2027	2028	İzleme Sıklığı	Rapor Sıklığı
PG 1.2.1 : Eğitim Bilişim Ağı (EBA) üzerindeki içerik havuzunu genişletmek üzere öğrenciler bilgilendirilerek yenilikçi dijital kaynakları kullanmaları desteklenecektir.	25	150	160	180	200	220	240	6 Ay	6 Ay
PG 1.2.2: 9. Sınıf yabancı dil öğretiminde video oyunları, şarkılar, interaktif etkinlikler, interaktif oyunlar ve hikâyeler yer alacaktır.	25	40	50	60	70	80	100	6 Ay	6 Ay

ADANA ANADOLU LİSESİ

PG 1.2.3: 10. sınıflarda yabancı dil öğretiminde her bir öğrencinin bireysel gereksinimine cevap verecek seviyelendirilmiş çevrimiçi hikâye kitapları, yazma etkinlikleri, kelime çalışmaları sağlanacaktır.	25	10	12	14	16	18	20	6 Ay	6 Ay
PG 1.2.4: 9-12. sınıflarda yabancı dil öğretiminde öğrencilerin konuşma, dinleme, okuma ve yazma becerilerini geliştirecek dijital içeriklerin uygulanması desteklenecektir.	25	%60	%65	%70	%75	%80	%85	6 Ay	6 Ay
Eylem Sorumlusu	Okul İdaresi								
İşbirliği Yapılan Birimler	Rehberlik Servisi, İngilizce Öğretmenleri Zümresi								
Riskler	<ul style="list-style-type: none"> - Yabancı dil eğitimine ilişkin farkındalığın yeterli olmaması, - Uluslararası hareketlilik programlarının kontenjan ve kapsamının yetersiz olması, - Yurtdışında yabancı dil eğitimini destekleyici programların maliyetlerinin yüksek olması, - Yabancı dil eğitimine ilişkin dijital içeriklerin teminine yönelik maliyetlerin yüksek olması. 								

ADANA ANADOLU LİSESİ

Stratejiler	S.1.1.1	EBA kullanımını arttırmak için özendirici çalışmalar yapılacaktır.
	S.1.1.2	Yabancı dil öğretiminde video oyunları, şarkılar, interaktif etkinlikler, interaktif oyunlar ve hikâyeler yer alacaktır.
	S.1.1.3	Edebiyat ve İngilizce öğretmenlerinin işbirliği ile İngilizce hikaye yazımı teşvik edilecektir.
Tespitler		<p>-Öğrencilerin yabancı dil eğitimine destek olacak dijital içeriklerin ve platformların yetersiz olması,</p> <p>-Öğretmenlerin yabancı dil becerilerinin geliştirilmesine yönelik eğitimlerin ve paydaşlarla iş birliğinin yetersiz olması,</p> <p>-Yabancı dil öğretmenlerinin seçiminde öğretmenlerin çok yönlü dil becerilerinin ölçülmemesi ve bunların dikkate alınmaması.</p>
İhtiyaçlar		<p>- Uluslararası hareketlilik programlarına yönelik farkındalığın artırılması,</p> <p>-Öğretmenlere yurtdışı deneyim fırsatlarının sağlanması.</p> <p>- velilerin İngilizce eğitimine önem vermelerinin sağlanması</p>

Amaç 2: Çağdaş normlara uygun, etkili, verimli yönetim ve organizasyon yapısı ve süreçleri hâkim kılınacaktır.

Hedef 2.1. Yeni mesleki gelişim anlayışı doğrultusunda öğretmen ve okul yöneticilerinin gelişimleri desteklenecektir.

Strateji 2.1.1: - Öğretmen ve okul yöneticilerinin mesleki gelişimlerini sağlamak üzere yapılandırılan hizmet içi eğitim sisteminin uygulanması sağlanacak ve hizmet içi eğitimlere katılımı sağlanacaktır.

ADANA ANADOLU LİSESİ

Amaç 2	Bütün öğrencilerimize, medeniyetimizin ve insanlığın ortak değerleri ile çağın gereklerine uygun bilgi, beceri, tutum ve davranışların kazandırılması sağlanacaktır.								
Hedef 2.1	Yeni mesleki gelişim anlayışı doğrultusunda öğretmen ve okul yöneticilerinin gelişimleri desteklenecektir								
Performans Göstergeleri	Hedefe Etkisi %	Başlangıç Değeri	2024	2025	2026	2027	2028	İzleme Sıklığı	Rapor Sıklığı
PG 2.1.1 : Öğretmenler kişisel ve mesleki gelişimde sürekliliği sağlama konusunda bilimsel etkinliklere ve lisansüstü programlara katılmaları için üniversitelerle iş birliği yapılarak teşvik edici uygulamalar geliştirilecektir.	50	3	3	4	4	5	5	6 Ay	6 Ay
PG 2.1.2: Öğretmen ve okul yöneticilerimizin mesleki gelişimlerini sürekli desteklemek üzere üniversitelerle ve STK'larla iş birlikleri hayata geçirilecektir.	25	2	3	4	5	6	6	6 Ay	6 Ay
PG 2.1.3: Öğretmenlerin sürekli mesleki gelişimleri fiziksel ve dijital	25	1	1	2	3	4	5	6 Ay	6 Ay

ADANA ANADOLU LİSESİ

materyallerle desteklenecektir.									
Eylem Sorumlusu		Okul İdaresi							
İşbirliği Yapılan Birimler		Rehberlik Servisi, STK ve Üniversiteler							
Riskler		<ul style="list-style-type: none"> - Öğretmen ve okul yöneticilerinin lisansüstü eğitim süreçlerinin okullardaki eğitimi aksatması, - Lisansüstü eğitime yönlendirilecek kitlenin çok büyük olması ve getireceği maliyet, - Elverişsiz koşullarda görev yapan öğretmen ve yöneticilerin olması, - Yönetici kadrolarına kadın yönetici talebinin yeterli düzeyde olmaması. 							
Stratejiler	S.2.1.1	- Öğretmen ve okul yöneticilerinin mesleki gelişimlerini sağlamak üzere yapılandırılan hizmetiçi eğitim sisteminin uygulanması sağlanacak ve hizmetiçi eğitimlere katılım teşvik edilecektir.							
	S.2.1.2	İnsan kaynağının verimli kullanılması ve hakkaniyetli bir şekilde ödüllendirilmesi sağlanacaktır.							
Tespitler		<ul style="list-style-type: none"> - Öğretmenlik ve okul yönetimine ilişkin mevzuatın dağınık olması, - Eğitim yöneticilerinin atanma sisteminin ölçme ve değerlendirme boyutunun yeterli olmaması, - Öğretmenlik mevcut kariyer sisteminin yetersiz olması ve okul yöneticiliği alanlarında kariyer sisteminin bulunmaması. 							
İhtiyaçlar		<ul style="list-style-type: none"> - Üniversitelerle iş birliği yapılarak yönetici ve öğretmenlerin lisansüstü eğitime teşvik edilmesi, - Bayan yöneticilerin sayısının artırılması için teşvik ve desteklemelerin yapılması, 							

Amaç 3:

Öğrencileri ilgi, yetenek ve kapasiteleri doğrultusunda hayata ve üst öğretime hazırlayan bir ortaöğretim sistemi ile toplumsal sorunlara çözüm getiren, ülkenin sosyal, kültürel ve ekonomik kalkınmasına katkı sunan öğrenciler yetiştirilecektir.

Hedef 3.1: Okulumuza devam ve devamsızlık oranları en aza indirilecektir.

Strateji 3.1.1 - Tüm öğrenciler ve özel ilgi gerektiren öğrenciler başta olmak üzere tüm öğrencilerin ortaöğretime devamlarının artırılması, devamsızlık ve sınıf tekrarlarının olmamasına yönelik çalışmalar yapılacaktır.

Amaç 3	Öğrencileri ilgi, yetenek ve kapasiteleri doğrultusunda hayata ve üst öğretime hazırlayan bir ortaöğretim sistemi ile toplumsal sorunlara çözüm getiren, ülkenin sosyal, kültürel ve ekonomik kalkınmasına katkı sunan öğrenciler yetiştirilecektir.								
Hedef 3.1	Okulumuza devam ve devamsızlık oranları en aza indirilecektir.								
Performans Göstergeleri	Hedef Etkisi %	Başlangıç Değeri	2024	2025	2026	2027	2028	İzleme Sıklığı	Rapor Sıklığı
PG 3.1.1 Okulumuzda 10 günden fazla devamsızlık yapma oranı	50	1.98	1.98	1	1	1	0.5	6 Ay	6 Ay
PG 3.1.2: Okulumuzda sınıf tekrarı yapma oranı	50	0	0	0	0	0	0	6 Ay	6 Ay
Eylem Sorumlusu	Okul İdaresi								
İşbirliği Yapılan Birimler	Rehberlik Servisi, Sınıf Rehber Öğretmenleri Ders Öğretmenleri Aile Birliği								
Riskler	- Aileler arası gelişmişlik düzeyi ile sosyal ve ekonomik koşulların eşit olmaması.								

ADANA ANADOLU LİSESİ

Stratejiler	S.3.1.1	- Kız çocukları ile özel ilgi gerektiren gruplar başta olmak üzere tüm öğrencilerin ortaöğretime katılımlarının artırılması, devamsızlık ve sınıf tekrarlarının azaltılmasına yönelik çalışmalar yapılacaktır.
Tespitler		- Ortaöğretim kademesine gelen öğrencilerin talep ettikleri okul türüne yerleşmede sorunlar yaşamaları, .
İhtiyaçlar		- Ailelere yönelik bilgilendirme ve farkındalık programlarının düzenlenmesi, - Okul ortamının öğrenciler için çekici hale getirilebilmesi uygun tasarımlar yapılması ve buna yönelik finansmanın sağlanması, - Ortaöğretimde devamsızlık ve sınıf tekrarlarına sebep olan faktörlerin tespit edilmesi.

ADANA ANADOLU LİSESİ

Hedef 3.2: Okulumuzda, değişen dünyanın gerektirdiği becerileri sağlayan ve değişimin aktörü olacak öğrenciler yetiştirilmesi sağlanacaktır.

Strateji 3.2.1: Okulumuzda akademik bilginin beceriye dönüşmesi sağlanacaktır.

Amaç 3	Öğrencileri ilgi, yetenek ve kapasiteleri doğrultusunda hayata ve üst öğretime hazırlayan bir ortaöğretim sistemi ile toplumsal sorunlara çözüm getiren, ülkenin sosyal, kültürel ve ekonomik kalkınmasına katkı sunan öğrenciler yetiştirilecektir.								
Hedef 3.2	Okulumuzda, değişen dünyanın gerektirdiği becerileri sağlayan ve değişimin aktörü olacak öğrenciler yetiştirilmesi sağlanacaktır.								
Performans Göstergeleri	Hedefe Etkisi %	Başlangıç Değeri	2024	2025	2026	2027	2028	İzleme Sıklığı	Rapor Sıklığı
PG 3.2.1 Okulumuzda düzenlenen sosyal kültürel ve sportif faaliyetler sayısı	50	30	35	37	40	43	45	6 Ay	6 Ay
PG 3.2.2: Okulumuzda düzenlenen DYK Kurs sayısı	50	0	0	0	0	0	0	6 Ay	6 Ay
Eylem Sorumlusu	Okul İdaresi								
İşbirliği Yapılan Birimler	Rehberlik Servisi, Sınıf Rehber Öğretmenleri								
Riskler	<ul style="list-style-type: none"> - Esnek ve modüler programların uygulanmasını mümkün kılacak derslik imkânlarının sağlanamaması, - Okul ortamlarının beceri eğitimleri doğrultusunda düzenlenmesine yönelik maliyetin yüksek olması. <p>Dyk kurs merkezinin merkezi olarak belirlenmesi</p>								

ADANA ANADOLU LİSESİ

Stratejiler	S.3.2.1	- Ortaöğretimde akademik bilginin beceriye dönüşmesi sağlanacaktır.
	S.3.2.2	- Sosyoekonomik sebeplerden dolayı takviye ihtiyacı olan öğrenciler desteklenecektir.
Tespitler		- Ortaöğretim kurumlarında ders çeşidinin ve haftalık zorunlu ders saatlerinin fazla olması ve derslerin proje uygulamalarıyla - Öğrencilerin ders dışı alanlardaki yeteneklerini geliştirmelerini sağlayacak imkânların kısıtlı olması, - İmkân ve koşulları bakımından bazı öğrencilerin dezavantajlı konumda olması.
İhtiyaçlar		- Ortaöğretimde beceri eğitime yönelik imkânların oluşturulması, - Öğrencilerin yükseköğretime okul bünyesinde hazırlanma imkânlarının sağlanması, - Okulumuz öğretmenlerine yönelik beceri eğitimi konusunda hizmet içi eğitim sağlanması.

Amaç 4:

Özel eğitim ve rehberlik hizmetlerinin etkinliği artırılarak bireylerin bedensel, ruhsal ve zihinsel gelişimleri desteklenecektir.

Hedef 4.1: Öğrencilerin mizaç, ilgi ve yeteneklerine uygun eğitimi alabilmelerine imkân veren işlevsel bir psikolojik danışmanlık ve rehberlik hizmeti sağlanacaktır.

Strateji 4.1.1.: Psikolojik danışmanlık ve rehberlik hizmetleri sunan öğretmenlerin eğitimine önem verilecektir

Amaç 4	Özel eğitim ve rehberlik hizmetlerinin etkinliği artırılarak bireylerin bedensel, ruhsal ve zihinsel gelişimleri desteklenecektir.								
Hedef 4.1	: Öğrencilerin mizaç, ilgi ve yeteneklerine uygun eğitimi alabilmelerine imkân veren işlevsel bir psikolojik danışmanlık ve rehberlik hizmeti sağlanacaktır.								
Performans Göstergeleri	Hedefe Etkisi %	Başlangıç Değeri	2024	2025	2026	2027	2028	İzleme Sıklığı	Rapor Sıklığı
PG 4.1.1 : Rehberlik hizmetleri sonucunda ortaya konulan veriler yardımıyla her bir öğrencinin bilimsel yöntemlere uygun biçimde kariyer yönlendirilmesinin yapılması sağlanacaktır.	25	120	140	150	170	190	200	6 Ay	6 Ay
PG 4.1.2: Rehberlik öğretmenlerinin mesleki gelişimleri; lisansüstü eğitim, hizmet içi eğitim, sertifika ve benzeri eğitimlerle	50	35	35	HER YIL 1	HER YIL 1	HER YIL 2	HER YIL 2	6 Ay	6 Ay

ADANA ANADOLU LİSESİ

desteklenecektir. REHBERLİK ÖĞRETMENLERİNİN KATILDIĞI HİZMET İÇİ EĞİTİMLER									
PG 4.1.3: Sınıf ve branş öğretmenlerinin rehberlik hizmetlerine ilişkin becerilerinin artması için eğitimler düzenlenecektir.	25	2	2	2	3	4	4	6 Ay	6 Ay
Eylem Sorumlusu	Okul İdaresi								
İşbirliği Yapılan Birimler	Rehberlik Servisi								
Riskler	<ul style="list-style-type: none"> - Sınıf rehber öğretmeni olarak görevlendirilen öğretmenlerin rehberlik hizmetlerine yönelik bilgi eksikliği, - Öğrencinin yakın çevresinin öğrencinin ilgi ve yeteneklerine uygun olmayan beklentilerinin olumsuz etkileri. 								
Stratejiler	S.4.1.1	- Psikolojik danışmanlık ve rehberlik hizmetleri sunan öğretmenlerin eğitimine önem verilecektir.							
Maliyet Tahmini	0								
Tespitler	<ul style="list-style-type: none"> - RAM ve okullar arasında yeterli düzeyde iş birliği olmaması, - Mezunların izlenmesine ilişkin diğer kurum ve kuruluşlarla iş birliklerinin yetersiz olması. 								
İhtiyaçlar	<ul style="list-style-type: none"> - Rehberlik öğretmenlerine yönelik hizmet içi eğitimlere katılımlarının sağlanması, - RAM'lar ve okullar arasında işbirliğinin yapılması, - Psikolojik danışmanlık ve rehberlik alanında uygulama becerileri gelişmiş nitelikli uzman personel yetiştirilmesi için üniversitelerle işbirliği yapılması. 								

ADANA ANADOLU LİSESİ

Hedef 4.2: Özel eğitim ihtiyacı olan bireyleri akranlarından soyutlamayan ve birlikte yaşama kültürünü güçlendiren eğitimde adalet temelli yaklaşım modeli işlevsel hale getirilecektir.

Strateji 4.2.1: Özel eğitim ihtiyacı olan öğrencilere yönelik hizmetlerin kalitesi artırılacaktır.

Amaç 4	Özel eğitim ve rehberlik hizmetlerinin etkinliği artırılarak bireylerin bedensel, ruhsal ve zihinsel gelişimleri desteklenecektir.								
Hedef 4.2	: Özel eğitim ihtiyacı olan bireyleri akranlarından soyutlamayan ve birlikte yaşama kültürünü güçlendiren eğitimde adalet temelli yaklaşım modeli işlevsel hale getirilecektir.								
Performans Göstergeleri	Hedefe Etkisi %	Başlangıç Değeri	2024	2025	2026	2027	2028	İzleme Sıklığı	Rapor Sıklığı
PG 4.2.1 : Kaynaştırma/bütünleştirme uygulamaları yoluyla eğitimin niteliğini artırmak için sınıf ve branş öğretmenlerine sınıf içindeki uygulamalara destek amaçlı özel eğitim konularında okul içi eğitim verilecektir.	50	1	1	2	2	2	2	6 Ay	6 Ay
PG 4.2.2: Engelli öğrencilerimizin katıldığı spor dalları	50	1	1	1	2	2	6	6 Ay	6 Ay
Eylem Sorumlusu	Okul İdaresi								
İşbirliği Yapılan Birimler	Rehberlik Servisi, Sınıf Rehber Öğretmenleri								

ADANA ANADOLU LİSESİ

Riskler		- Tüm alanların engelli öğrencilerimizin kullanımına uygun olmaması,
Stratejiler	S.4.2.1	-Özel eğitim ihtiyacı olan öğrencilere yönelik hizmetlerin kalitesi artırılabacaktır.
Tespitler		- Kaynaştırma/bütünleştirme uygulamaları yoluyla eğitim hakkında yeterli düzeyde bilgi sahibi olunmaması.
İhtiyaçlar		- Özel eğitim okullarında alan mezunu öğretmen ihtiyacının giderilmesi, - Özel teşebbüs ile yerel yönetimlerin desteklerinin artırılması için çeşitli teşviklerin sağlanması.

Hedef 4.3: Ülkemizin kalkınmasında önemli bir kaynak niteliğinde bulunan özel yetenekli öğrencilerimiz, akranlarından ayrıştırılmadan doğalarına uygun bir eğitim yöntemi ile desteklenecektir.

Strateji 4.3.1: Özel yeteneklilere yönelik eğitim veren öğretmenlere hizmet içi eğitime katılımları teşvik edilecektir.

Amaç 4	Özel eğitim ve rehberlik hizmetlerinin etkinliği artırılarak bireylerin bedensel, ruhsal ve zihinsel gelişimleri desteklenecektir.
Hedef 4.3	: Ülkemizin kalkınmasında önemli bir kaynak niteliğinde bulunan özel yetenekli öğrencilerimiz, akranlarından ayrıştırılmadan doğalarına uygun bir eğitim yöntemi ile desteklenecektir.

ADANA ANADOLU LİSESİ

Performans Göstergeleri	Hedef Etkisi %	Başlangıç Değeri	2024	2025	2026	2027	2028	İzleme Sıklığı	Rapor Sıklığı
PG 4.3.1 : Özel yeteneklilerin eğitimi için öğretmenlerin hizmet içi eğitim faaliyetlerine katılımı teşvik edilecektir.	50	1	1	2	2	2	4	6 Ay	6 Ay
PG 4.3.2: BİLSEM'e giden öğrenci sayısı	50	15	17	19	21	25	30	12 Ay	12 Ay
Eylem Sorumlusu	Okul İdaresi								
İşbirliği Yapılan Birimler	Rehberlik Servisi, Sınıf Rehber Öğretmenleri								
Riskler	- Özel sektörün tarama, tanılama ve eğitim konusunda yatırım yapmaması, - Özel yetenekli öğrencilere eğitim verecek öğretmenlerin yeterince bilgi sahibi olmamaları.								
Stratejiler	S.4.3.1	-- Özel yeteneklilere yönelik eğitim veren öğretmenlere hizmet içi eğitime katılımları planlanacaktır.							
Maliyet Tahmini	0								
Tespitler	- Bilim ve sanat merkezlerinin sayısının yetersiz olması, - Okulumuzda tasarım ve beceri atölyelerinin olmaması, - Özel yeteneklilere yönelik öğrenme ortamları, ders yapıları ve materyallerinin geliştirme çalışmalarının yetersiz olması.								
İhtiyaçlar	-								

4.4. Performans Göstergeleri

Çukurova İlçe MEM 2024-2028 Stratejik Planı'nda belirlenen hedeflere ne ölçüde ulaşıldığını ortaya koyabilecek yeterli sayıda ve nitelikte performans göstergeleri kullanılmıştır. Stratejik planda, izleme ve değerlendirme faaliyetlerinin etkili bir şekilde gerçekleştirilmesi için performans göstergelerinden yararlanılmıştır. Performans göstergelerinin izlenmesinde standartlaşmanın sağlanması ve güvenilirliğin temin edilmesi önemli bir konudur. Bu sebeple performans göstergelerinin kimlik kartı olarak nitelendirilebilecek "Performans Göstergesi Kartı" geliştirilmiştir. Müdürlüğümüze özgü geliştirilen performans göstergesi kartı ile her bir performans göstergesinin kavramsal çerçevesi, veri kaynağı, kapsamı, veri temin dönemi, hesaplama yöntemi gibi bilgiler kayıt altına alınarak gösterge bilgi tablosunda toplanmıştır. Bu yolla performans göstergelerine ilişkin izleme verilerinin güvenilirliğinin ve karşılaştırılabilirliğinin güvence altına alınması sağlanmıştır.

4.5. Maliyetlendirme

2024-2028 Stratejik Planı Faaliyet/Proje Maliyetlendirme Tablosu

Kaynak Tablosu	2024	2025	2026	2027	2028	Toplam
Genel Bütçe	300000	350000	400000	450000	500000	2000000
Diğer (Okul Aile Birlikleri)	250000	3000000	350000	400000	450000	1750000
TOPLAM						3750000

V. BÖLÜM: İzleme ve Değerlendirme

Okulumuz Stratejik Planı izleme ve değerlendirme çalışmalarında 5 yıllık Stratejik Planın izlenmesi ve 1 yıllık gelişim planının izlenmesi olarak ikili bir ayrıma gidilecektir.

Stratejik planın izlenmesinde 6 aylık dönemlerde izleme yapılacak denetim birimleri, il ve ilçe millî eğitim müdürlüğü ve Bakanlık denetim ve kontrollerine hazır halde tutulacaktır.

Yıllık planın uygulanmasında yürütme ekipleri ve eylem sorumlularıyla aylık ilerleme toplantıları yapılacaktır. Toplantıda bir önceki ayda yapılanlar ve bir sonraki ayda yapılacaklar görüşülüp karara bağlanacaktır.

RAPORLAMA:

Plan dönemi süresince her yıl için, Müdürlüğümüz Stratejik Planı uyarınca yürütülen faaliyetlerimizi, stratejik planda belirlemiş olduğumuz performans göstergelerine göre hedefleri gerçekleştirme durumumuz ile varsa meydana gelen sapmaların nedenlerini açıkladığımız, müdürlüğümüz hakkında genel ve mali bilgileri içeren faaliyet raporu takip eden yılın ŞUBAT ayı sonuna kadar hazırlanacaktır. Böylece 5018 sayılı Kamu Mali Yönetimi ve Kontrol Kanununun 41. maddesinin gereği olarak mali saydamlık ve hesap verme sorumluluğu yerine getirilecektir.

EKLER: Öğretmen, öğrenci ve veli anket örnekleri klasör ekinde olup okullarınızda uygulanarak sonuçlarından paydaş analizi bölümü ve sorun alanlarının belirlenmesinde yararlanabilirsiniz.